

# บทที่ 2

## มาตรการป้องกันและแก้ไขผลกระทบสิ่งแวดล้อม และมาตรการติดตามตรวจสอบคุณภาพสิ่งแวดล้อม

### 2.1 มาตรการป้องกันและแก้ไขผลกระทบสิ่งแวดล้อม

บริษัท ชินชนะดินขาว จำกัด ได้มอบหมายให้ บริษัท ไมน์ เอ็นจิเนียริง คอนซัลแตนท์ จำกัด ดำเนินการตรวจสอบผลการปฏิบัติตามมาตรการป้องกันและแก้ไขผลกระทบสิ่งแวดล้อม และมาตรการติดตามตรวจสอบคุณภาพสิ่งแวดล้อม โครงการเหมืองแร่ชนิดแร่ดินขาว ประทานบัตรที่ 25358/16183 ของบริษัท ชินชนะดินขาว จำกัด ตั้งอยู่ หมู่ที่ 1 ตำบลหาดส้มแป้น อำเภอมือง จังหวัดระนอง ตามหนังสือที่ ทส 1009.2/13399 ลงวันที่ 27 พฤศจิกายน 2557รายละเอียดดังตารางที่ 2-1 ถึงตารางที่ 2-4

ตารางที่ 2-1 มาตรการป้องกัน และแก้ไขผลกระทบสิ่งแวดล้อมทั่วไป

เงื่อนไขตามมาตรการ	ผลการปฏิบัติตามมาตรการ	ปัญหา อุปสรรค ที่ไม่สามารถปฏิบัติตามมาตรการ และแนวทางแก้ไข	เอกสารอ้างอิง
<b>ระยะเตรียมการทำเหมือง</b>			
1. ให้มีจุดรับเรื่องราวร้องทุกข์ความเดือดร้อนของประชาชนที่เกิดจากกิจกรรมการทำเหมืองแร่ และกิจกรรมที่เกี่ยวข้อง และในกรณีที่มีผู้ร้องเรียน ผู้ถือประทานบัตรจะต้องดำเนินการแก้ไขและให้ความช่วยเหลือด้วยความเป็นธรรม	<ul style="list-style-type: none"> <li>ผู้ถือประทานบัตรดำเนินการติดตั้งกล่องรับเรื่องราวร้องทุกข์ความเดือดร้อนของประชาชนที่เกิดจากกิจกรรมการทำเหมืองแร่ และกิจกรรมที่เกี่ยวข้อง โดยติดตั้งไว้บริเวณอาคารเอนกประสงค์บ้านทุ่งคา และในกรณีที่มีผู้ร้องเรียน ผู้ถือประทานบัตรจะดำเนินการแก้ไขและให้ความช่วยเหลือด้วยความเป็นธรรม</li> </ul>	-	<ul style="list-style-type: none"> <li>เอกสารแนบ 3 รูปที่ 1</li> </ul>
<b>ระยะดำเนินการทำเหมือง และสิ้นสุดการทำเหมือง</b>			
1. หากได้รับการร้องเรียนจากประชาชนที่อาศัยอยู่ในบริเวณใกล้เคียงว่าได้รับความเดือดร้อนรำคาญจากการดำเนินโครงการ และกรมอุตสาหกรรมพื้นฐานและการเหมืองแร่ หรือสำนักงานนโยบายและแผนทรัพยากรธรรมชาติและสิ่งแวดล้อมได้ตรวจสอบแล้ว พบว่า ผู้ถือประทานบัตรไม่ปฏิบัติตามมาตรการป้องกันและแก้ไขผลกระทบสิ่งแวดล้อมที่กำหนด จะต้องหยุดการทำเหมืองแล้วแก้ไขเหตุแห่งความเดือดร้อนให้เสร็จสิ้นก่อนที่จะดำเนินการต่อไป	<ul style="list-style-type: none"> <li>ในกรณีที่ได้รับการร้องเรียนจากราษฎรในบริเวณใกล้เคียงว่าได้รับความเดือดร้อนรำคาญจากการดำเนินโครงการ ผู้ถือประทานบัตรจะหยุดการทำเหมืองตามคำสั่งของทางราชการแล้วแก้ไขเหตุแห่งความเดือดร้อนให้เสร็จสิ้นก่อนที่จะดำเนินการต่อไป</li> </ul>	-	-

เงื่อนไขตามมาตรการ	ผลการปฏิบัติตามมาตรการ	ปัญหา อุปสรรค ที่ไม่สามารถปฏิบัติตามมาตรการ และแนวทางแก้ไข	เอกสารอ้างอิง
2. ให้ปรับปรุงฟื้นฟูพื้นที่โครงการที่ผ่านการทำเหมืองแร่แล้ว และพื้นที่สิ้นสุดการใช้ประโยชน์แล้วตามแผนงานที่ได้เสนอไว้ในรายงานผลกระทบสิ่งแวดล้อมเบื้องต้น พร้อมทั้งให้รายงานผลการดำเนินงานให้สำนักงานนโยบายและแผนทรัพยากรธรรมชาติและสิ่งแวดล้อมและกรมอุตสาหกรรมพื้นฐานและการทำเหมืองแร่ทราบทุกปี	<ul style="list-style-type: none"> <li>ผู้ถือประทานบัตรได้ร่วมกับวิศวกรผู้ควบคุมของโครงการ ดำเนินการปรับปรุงฟื้นฟูพื้นที่โครงการที่ผ่านการทำเหมืองแร่แล้ว และพื้นที่สิ้นสุดการใช้ประโยชน์แล้วตามแผนงานที่ได้เสนอไว้ในรายงานผลกระทบสิ่งแวดล้อมเบื้องต้น พร้อมทั้งรายงานผลการดำเนินงานให้หน่วยงานที่เกี่ยวข้องทราบ</li> </ul>	-	<ul style="list-style-type: none"> <li>เอกสารแนบ 4</li> </ul>
<p>3. ในกรณีที่โครงการมีความจำเป็นต้องเปลี่ยนแปลงรายละเอียดโครงการหรือมาตรการป้องกันและแก้ไขผลกระทบสิ่งแวดล้อม หรือมาตรการติดตามตรวจสอบผลกระทบสิ่งแวดล้อม ตามที่ได้เสนอไว้ในรายงานผลกระทบสิ่งแวดล้อมเบื้องต้นที่ได้รับความเห็นชอบไว้แล้ว ให้โครงการดำเนินการดังนี้</p> <ul style="list-style-type: none"> <li>กรณีผู้ถือประทานบัตรมีความจำเป็นต้องเปลี่ยนแปลงแผนผังการทำเหมืองของโครงการ เช่น การขยายพื้นที่การทำเหมือง การทำเหมืองในพื้นที่กันชนหรือพื้นที่เว้นการทำเหมือง การทำเหมืองเข้าใกล้ทางสาธารณะหรือทางน้ำสาธารณะในระยะห่างน้อยกว่า 50 เมตร การทำเหมืองแร่ประเภทโครงการที่อาจก่อให้เกิดผลกระทบต่อชุมชนอย่างรุนแรง ตามประกาศกระทรวงทรัพยากรธรรมชาติและสิ่งแวดล้อม ลงวันที่ 13 สิงหาคม 2553 เป็นต้น ให้จัดทำเป็นรายงานการขอเปลี่ยนแปลงรายละเอียดโครงการเสนอให้คณะกรรมการผู้ชำนาญการพิจารณารายงานการวิเคราะห์ผลกระทบสิ่งแวดล้อมด้านเหมืองแร่และอุตสาหกรรมถลุงหรือแต่งแร่พิจารณาให้ความเห็นชอบก่อนดำเนินการ</li> </ul>	<ul style="list-style-type: none"> <li>ในกรณีที่ผู้ถือประทานบัตรมีความจำเป็นต้องเปลี่ยนแปลงแผนผังการทำเหมืองของโครงการ ผู้ถือประทานบัตรจะจัดทำรายงานการขอเปลี่ยนแปลงรายละเอียดโครงการเสนอให้คณะกรรมการผู้ชำนาญการพิจารณารายงานการวิเคราะห์ผลกระทบสิ่งแวดล้อมด้านเหมืองแร่และอุตสาหกรรมถลุงหรือแต่งแร่พิจารณาให้ความเห็นชอบก่อนดำเนินการเปลี่ยนแปลง</li> </ul>	-	-

เงื่อนไขตามมาตรการ	ผลการปฏิบัติตามมาตรการ	ปัญหา อุปสรรค ที่ไม่สามารถปฏิบัติตามมาตรการ และแนวทางแก้ไข	เอกสารอ้างอิง
<p>ด้านเหมืองแร่และอุตสาหกรรมถลุงหรือแต่งแร่พิจารณาให้ความเห็นชอบก่อนดำเนินการเปลี่ยนแปลง</p> <ul style="list-style-type: none"> <li>- ในกรณีไม่เข้าข่ายการเปลี่ยนแปลงรายละเอียดโครงการให้แจ้งหน่วยงานผู้อนุมัติหรืออนุญาตโดย <ul style="list-style-type: none"> <li>- หากหน่วยงานผู้อนุมัติหรืออนุญาตเห็นว่าการเปลี่ยนแปลงดังกล่าวเกิดผลดีต่อสิ่งแวดล้อมมากกว่า หรือเทียบเท่ามาตรการที่กำหนดไว้ในรายงานผลกระทบสิ่งแวดล้อมเบื้องต้นที่ได้รับความเห็นชอบไว้แล้ว ให้หน่วยงานผู้อนุมัติหรืออนุญาตรับจดทะเบียนไปเป็นไปตามหลักเกณฑ์ เงื่อนไขที่กำหนดไว้ในกฎหมายนั้นๆต่อไป พร้อมทั้งให้จัดทำสำเนาการเปลี่ยนแปลงดังกล่าวข้างต้นที่รับจดทะเบียนไว้ แจ้งให้สำนักงานนโยบายและแผนทรัพยากรธรรมชาติและสิ่งแวดล้อมเพื่อทราบ</li> <li>- หากหน่วยงานผู้อนุมัติหรืออนุญาตเห็นว่าการเปลี่ยนแปลงดังกล่าวอาจกระทบต่อสาระสำคัญในรายงานผลกระทบสิ่งแวดล้อมเบื้องต้นที่ได้รับความเห็นชอบไว้แล้ว ให้หน่วยงานผู้อนุมัติหรืออนุญาตจัดส่งรายงานการเปลี่ยนแปลงดังกล่าวให้สำนักงานนโยบายและแผนทรัพยากรธรรมชาติและสิ่งแวดล้อมเพื่อเสนอให้คณะกรรมการผู้ชำนาญการพิจารณารายงานการวิเคราะห์ผลกระทบสิ่งแวดล้อมด้านเหมืองแร่ ให้ความเห็นชอบประกอบก่อนดำเนินการเปลี่ยนแปลง และเมื่อโครงการได้รับอนุมัติหรืออนุญาตให้มีการ</li> </ul> </li> </ul>			

เงื่อนไขตามมาตรการ	ผลการปฏิบัติตามมาตรการ	ปัญหา อุปสรรค ที่ไม่สามารถปฏิบัติตามมาตรการ และแนวทางแก้ไข	เอกสารอ้างอิง
เปลี่ยนแปลงให้หน่วยงานผู้อนุมัติหรืออนุญาตแจ้งผลการเปลี่ยนแปลงดังกล่าวให้สำนักงานนโยบายและแผนทรัพยากรธรรมชาติและสิ่งแวดล้อมเพื่อทราบ			
4. ในระหว่างการทำเหมือง หากพบโบราณวัตถุ ร่องรอยทางประวัติศาสตร์ หรือโบราณคดี จะต้องรายงานและขอความร่วมมือจากกรมศิลปากรเข้าไปดำเนินการตรวจสอบพื้นที่ ทั้งนี้ ในระหว่างการสำรวจจะต้องหยุดการทำเหมืองชั่วคราว และหากพิสูจน์แล้ว พบว่าเป็นแหล่งที่มีความสำคัญทางประวัติศาสตร์โบราณคดี ผู้ถือประทานบัตรจะต้องปฏิบัติตามเงื่อนไขของหน่วยงานที่เกี่ยวข้อง โดยไม่มีข้อเรียกร้องใดๆ	<ul style="list-style-type: none"> <li>● ในระหว่างการทำเหมือง หากขุดพบโบราณวัตถุ ร่องรอยทางประวัติศาสตร์หรือโบราณคดี ผู้ถือประทานบัตรจะรายงานและขอความร่วมมือจากกรมศิลปากรในท้องที่เข้าไปดำเนินการตรวจสอบพื้นที่ และจะปฏิบัติตามเงื่อนไขของหน่วยงานที่เกี่ยวข้องโดยไม่มีข้อเรียกร้องใดๆ</li> </ul>	-	-
5. ให้รายงานผลการปฏิบัติตามมาตรการป้องกันและแก้ไขผลกระทบสิ่งแวดล้อม และมาตรการติดตามตรวจสอบผลกระทบสิ่งแวดล้อมให้สำนักงานนโยบายและแผนทรัพยากรธรรมชาติและสิ่งแวดล้อม และกรมอุตสาหกรรมพื้นฐานและการเหมืองแร่ทราบอย่างน้อยปีละ 2 ครั้ง	<ul style="list-style-type: none"> <li>● ผู้ถือประทานบัตรได้มอบหมายให้ บริษัท ไมน์ เอ็นจิเนียริง คอนซัลแตนท์ จำกัด ดำเนินการตรวจวัดคุณภาพสิ่งแวดล้อม ระหว่างวันที่ 7-10 พฤศจิกายน 2567 และรายงานผลการปฏิบัติตามมาตรการป้องกันและแก้ไขผลกระทบสิ่งแวดล้อมและมาตรการติดตามตรวจสอบผลกระทบสิ่งแวดล้อมให้สำนักงานนโยบายและแผนทรัพยากรธรรมชาติและสิ่งแวดล้อม และกรมอุตสาหกรรมพื้นฐานและการเหมืองแร่ได้พิจารณา</li> </ul>	-	-
6. ให้โครงการจัดตั้งกองทุนพัฒนาหมู่บ้านรอบพื้นที่เหมืองแร่ 500,000 บาทต่อปี และจัดตั้งกองทุนเฝ้าระวังภาวะ	<ul style="list-style-type: none"> <li>● ผู้ถือประทานบัตรได้จัดสรรงบประมาณในการจัดตั้งกองทุนพัฒนาหมู่บ้านรอบพื้นที่เหมืองแร่ และจัดตั้งกองทุนเฝ้า</li> </ul>	-	<ul style="list-style-type: none"> <li>● เอกสารแนบ 5</li> <li>● เอกสารแนบ 6</li> </ul>

เงื่อนไขตามมาตรการ	ผลการปฏิบัติตามมาตรการ	ปัญหา อุปสรรค ที่ไม่สามารถปฏิบัติตามมาตรการ และแนวทางแก้ไข	เอกสารอ้างอิง
สุขภาพ 200,000 บาทต่อปี โดยจัดสรรเงินงบประมาณเข้ากองทุนฯ ในเดือนแรกของทุกๆ ปี ตลอดอายุประทานบัตร	ระวางภาวะสุขภาพ เพื่อใช้สำหรับเป็นงบประมาณในการเป็นค่าประกันความเสี่ยงสุขภาพ ค่าใช้จ่ายในการตรวจสุขภาพราษฎรในพื้นที่ใกล้เคียง		
7. กรณีพื้นที่เก็บกองมูลดินทรายในระหว่างการทำเหมืองไม่เพียงพอ เนื่องจากไม่สามารถขนย้ายหรือจำหน่ายให้แก่ลูกค้าภายนอกพื้นที่โครงการได้ ให้โครงการหยุดการทำเหมืองเป็นการชั่วคราว	<ul style="list-style-type: none"> <li>ในกรณีที่พื้นที่เก็บกองมูลดินทรายในระหว่างการทำเหมืองไม่เพียงพอ เนื่องจากไม่สามารถขนย้ายหรือจำหน่ายให้แก่ลูกค้าภายนอกพื้นที่โครงการได้ ผู้ถือประทานบัตรจะหยุดการทำเหมืองเป็นการชั่วคราว</li> </ul>	-	-

ตารางที่ 2-2 มาตรการป้องกัน และแก้ไขผลกระทบสิ่งแวดล้อมในระยะเตรียมการทำเหมือง

เงื่อนไขตามมาตรการ	ผลการปฏิบัติตามมาตรการ	ปัญหา อุปสรรค ที่ไม่สามารถปฏิบัติตามมาตรการ และแนวทางแก้ไข	เอกสารอ้างอิง
<b>ทรัพยากรสิ่งแวดล้อมทางกายภาพ</b>			
<b>1. ลักษณะภูมิประเทศ</b>			
1. กำหนดให้เว้นเขตพื้นที่ไม่ทำเหมืองรอบพื้นที่โครงการในระยะ 10 เมตร และเว้นเขตพื้นที่ไม่ทำเหมืองห่างห้วยท้ายต้นตอในระยะ 50 เมตร ให้ชัดเจน	<ul style="list-style-type: none"> <li>วิศวกรผู้ควบคุมของโครงการได้ออกแบบการทำเหมืองให้เป็นไปตามแผนผังโครงการกำหนด โดยเว้นเขตพื้นที่ไม่ทำเหมืองรอบพื้นที่โครงการในระยะ 10 เมตร และเว้นเขตพื้นที่ไม่ทำเหมืองห่างจากห้วยท้ายต้นตอในระยะ 50 เมตร ให้มองเห็นชัดเจน</li> </ul>	-	<ul style="list-style-type: none"> <li>เอกสารแนบ 3 รูปที่ 2</li> </ul>
2. กำหนดพื้นที่ให้ชาวบ้านร่อนแร่ได้ในบริเวณห้วยท้ายต้นตอ ช่วงระหว่างหลักหมุดที่ 9-10 ให้ชัดเจน	<ul style="list-style-type: none"> <li>ผู้ถือประทานบัตรได้กำหนดพื้นที่ให้ชาวบ้านสามารถร่อนแร่ได้ในบริเวณห้วยท้ายต้นตอ</li> </ul>	-	-
<b>2. คุณภาพอากาศและเสียง</b>			
1. ให้ดูแลรักษาแนวต้นไม้เดิมบริเวณพื้นที่เว้นไม่ทำเหมืองโดยรอบพื้นที่โครงการในระยะ 10 เมตร และแนวเขตพื้นที่ไม่ทำเหมืองห่างห้วยท้ายต้นตอในระยะ 50 เมตร เพื่อเป็นแนวกันชนลดผลกระทบต่อนพื้นที่ข้างเคียงและเพื่อป้องกันฝุ่นละอองแพร่กระจายออกสู่ภายนอก	<ul style="list-style-type: none"> <li>ผู้ถือประทานบัตรได้ดูแลรักษาแนวต้นไม้บริเวณพื้นที่เว้นไม่ทำเหมืองโดยรอบพื้นที่โครงการ และแนวเขตพื้นที่ไม่ทำเหมืองห่างห้วยท้ายต้นตอ เพื่อเป็นแนวกันชนลดผลกระทบต่อนพื้นที่ข้างเคียงและเพื่อป้องกันฝุ่นละอองแพร่กระจายออกสู่ภายนอก</li> </ul>	-	<ul style="list-style-type: none"> <li>เอกสารแนบ 3 รูปที่ 2</li> </ul>

เงื่อนไขตามมาตรการ	ผลการปฏิบัติตามมาตรการ	ปัญหา อุปสรรค ที่ไม่สามารถปฏิบัติตามมาตรการ และแนวทางแก้ไข	เอกสารอ้างอิง
<b>3. อุทกวิทยาและคุณภาพน้ำ</b>			
1. กำหนดให้เว้นเขตพื้นที่ไม่ทำเหมืองห่างห้วยท้ายต้นตอในระยะ 50 เมตร	● ผู้ถือประทานบัตรได้เว้นเขตพื้นที่ไม่ทำเหมืองห่างห้วยต้นตอในระยะ 50 เมตร	-	● เอกสารแนบ 3 รูปที่ 2
2. ให้จัดทำแนวคันดินและคูน้ำโดยรอบพื้นที่หน้าเหมืองตอนล่างเพื่อรับน้ำให้ไหลไปเข้าพื้นที่บ่อดักตะกอน โดยคันดินกำหนดให้มีขนาดฐานกว้าง 5 เมตร สูง 1 เมตร และสันคันดินกว้าง 2 เมตร ส่วนคูระบายน้ำความกว้าง 2 เมตร ลึก 1 เมตร และท้องร่องกว้าง 0.75 เมตร	● ผู้ถือประทานบัตรได้ดำเนินการสร้างแนวคันดินและชุดระบายน้ำโดยรอบพื้นที่หน้าเหมืองตอนล่าง เพื่อรับน้ำให้ไหลไปเข้าพื้นที่บ่อดักตะกอน	-	● เอกสารแนบ 3 รูปที่ 3
3. กำหนดให้ชุดบ่อดักตะกอนจำนวน 6 บ่อ ได้แก่ บ1, บ4, บ5 ขนาดบ่อละ 0.5 ไร่ และ บ2, บ3, บ6 ขนาดบ่อละ 1 ไร่ ลึกบ่อละ 5 เมตร และมีคูระบายน้ำล้อมบริเวณหน้าเหมืองตอนล่างของพื้นที่โครงการ	● ผู้ถือประทานบัตรได้ดำเนินการชุดบ่อดักตะกอนจำนวน 6 บ่อ และชุดระบายน้ำล้อมบริเวณหน้าเหมืองตอนล่างของพื้นที่โครงการ	-	● เอกสารแนบ 3 รูปที่ 3 รูปที่ 4
4. ให้ติดตั้งวัสดุแผ่นกั้นน้ำ (baffle) ทำแนวบังคับน้ำให้ไหลสลับไปมาในบ่อดักตะกอน บ1 ที่ใช้บ่อเก็บน้ำหมุนเวียนใช้ในกระบวนการแต่งแร่ เพื่อเพิ่มระยะเวลาและประสิทธิภาพในการตกตะกอนให้มากขึ้น	● ผู้ถือประทานบัตรได้ดำเนินการติดตั้งวัสดุแผ่นกั้นน้ำ (baffle) ทำแนวบังคับน้ำให้ไหลสลับไปมาในบ่อดักตะกอน บ1 เพื่อเพิ่มระยะเวลาและประสิทธิภาพในการตกตะกอนให้มากขึ้น	-	● เอกสารแนบ 3 รูปที่ 5
5. ให้ติดตั้งม่านดักตะกอนบ่อสุดท้าย (บ3) ก่อนระบายน้ำออกจากพื้นที่โครงการ	● ในกรณีที่มีการระบายน้ำออกนอกพื้นที่โครงการ ผู้ถือประทานบัตรจะได้ติดตั้งม่านดักตะกอน (บ3) ก่อนระบายน้ำออกจากพื้นที่โครงการ	-	-



เงื่อนไขตามมาตรการ	ผลการปฏิบัติตามมาตรการ	ปัญหา อุปสรรค ที่ไม่สามารถปฏิบัติตามมาตรการ และแนวทางแก้ไข	เอกสารอ้างอิง
<b>ทรัพยากรสิ่งแวดล้อมทางชีวภาพ</b>			
<b>1. ทรัพยากรป่าไม้/สัตว์ป่า</b>			
1. กำหนดขอบเขตพื้นที่ที่ต้องใช้ในการดำเนินการทำเหมืองและเว้นพื้นที่การทำเหมืองให้ชัดเจน และแสดงสัญลักษณ์หรือป้ายให้เห็นอย่างชัดเจน	● วิศวกรผู้ควบคุมของโครงการได้กำหนดขอบเขตพื้นที่ที่ต้องใช้ในการดำเนินการทำเหมืองและเว้นพื้นที่การทำเหมืองอย่างชัดเจน	-	● เอกสารแนบ 3 รูปที่ 2
2. ติดป้ายเตือน “ห้ามจุดไฟเผาป่า” หรือ “ห้ามล่าสัตว์ป่า” ในบริเวณพื้นที่ที่มองเห็นได้ชัดเจนทั้งในพื้นที่โครงการและบริเวณใกล้เคียงรวมถึงดูแลให้พนักงานปฏิบัติตามอย่างเคร่งครัด	● ผู้ถือประทานบัตรได้จัดสรรงบประมาณในการจัดทำป้ายเตือน “ห้ามจุดไฟเผาป่า” และ “ห้ามล่าสัตว์ป่า” ในบริเวณพื้นที่โครงการให้สามารถมองเห็นได้ชัดเจน	-	● เอกสารแนบ 3 รูปที่ 6
<b>คุณค่าการใช้ประโยชน์ของมนุษย์</b>			
<b>1. การคมนาคม</b>			
1. ให้จัดทำป้ายสัญญาณเตือนภัย เช่น ป้ายเตือนชะลอความเร็ว และหรือสัญญาณไฟกระพริบบริเวณถนนลูกรังเข้าสู่โครงการก่อนเลี้ยวเข้า-ออก ทางหลวงหมายเลข 4038 และบนทางหลวงหมายเลข 4038 ช่วงก่อนถึงทางแยกเข้าพื้นที่โครงการระยะทางด้านละ 50 เมตร พร้อมทั้งดูแลป้ายและสัญญาณไฟให้อยู่ในสภาพใช้งานได้ดียู่เสมอ	● ผู้ถือประทานบัตรได้จัดสรรงบประมาณในการจัดทำป้ายสัญญาณเตือนภัย บริเวณถนนลูกรังก่อนเลี้ยวเข้า-ออกพื้นที่โครงการ ทางหลวงหมายเลข 4038 และบนทางหลวงหมายเลข 4038 ช่วงก่อนถึงทางแยกเข้าสู่พื้นที่โครงการ พร้อมทั้งดูแลป้ายให้อยู่ในสภาพใช้งานได้ดียู่เสมอ	-	● เอกสารแนบ 3 รูปที่ 7
2. ให้จัดทำป้ายแสดงรายละเอียดเกี่ยวกับรถบรรทุกแร่ของโครงการ ได้แก่ ชื่อผู้ประกอบการ เบอร์โทรศัพท์ติดต่อ	● ผู้ถือประทานบัตรได้ติดป้ายชื่อผู้ประกอบการไว้กับตัวรถในตำแหน่งที่สามารถมองเห็นชัดเจน เพื่อให้ราษฎรที่อยู่ริม	-	● เอกสารแนบ 3 รูปที่ 8

เงื่อนไขตามมาตรการ	ผลการปฏิบัติตามมาตรการ	ปัญหา อุปสรรค ที่ไม่สามารถปฏิบัติตามมาตรการ และแนวทางแก้ไข	เอกสารอ้างอิง
ชื่อพนักงานขับรถ และหมายเลขทะเบียนรถ ติดไว้กับตัวรถ ในตำแหน่งที่สามารถมองเห็นชัดเจน เพื่อให้ราษฎรที่อยู่ริมเส้นทางสามารถร้องเรียนได้ ในกรณีที่มีการขับรถเร็วและสร้างความเดือดร้อนแก่ราษฎรที่ใช้เส้นทางร่วมกับโครงการ	เส้นทางสามารถร้องเรียนได้ ในกรณีที่มีการขับรถเร็วและสร้างความเดือดร้อนแก่ราษฎรที่ใช้เส้นทางร่วมกับโครงการ		
<b>คุณค่าต่อคุณภาพชีวิต</b>			
<b>1. เศรษฐกิจและสังคม และการมีส่วนร่วมของประชาชน</b>			
1. ให้มีการจ้างแรงงานในท้องถิ่นให้มากที่สุด และให้อัตราค่าแรงงานเป็นไปตามประกาศกระทรวงแรงงาน	<ul style="list-style-type: none"> <li>ผู้ถือประทานบัตรมีการพิจารณาจ้างแรงงานในท้องถิ่นเป็นลำดับแรกและให้อัตราค่าแรงเป็นไปตามประกาศกระทรวงแรงงาน</li> </ul>	-	-
2. ให้กำหนดกฎระเบียบ ข้อบังคับที่ชัดเจน และเข้มงวดเพื่อควบคุมพฤติกรรมของพนักงานไม่ให้ก่อปัญหาแก่ชุมชน	<ul style="list-style-type: none"> <li>ผู้ถือประทานบัตรได้ออกกฎระเบียบข้อบังคับ เพื่อควบคุมพฤติกรรมของพนักงานไม่ให้ก่อปัญหาแก่ชุมชน</li> </ul>	-	-
3. ให้จัดตั้งกองทุนพัฒนาหมู่บ้านรอบพื้นที่เหมืองแร่ ปีละ 500,000 บาท เพื่อเป็นงบประมาณในการดำเนินโครงการพัฒนาคุณภาพชีวิตของประชาชนในชุมชนโดยรอบพื้นที่เหมืองแร่ โดยมีคณะกรรมการมวลชนสัมพันธ์เป็นผู้กำกับดูแลในการใช้จ่ายงบประมาณของแต่ละปี	<ul style="list-style-type: none"> <li>ผู้ถือประทานบัตรได้จัดสรรงบประมาณในการจัดตั้งกองทุนพัฒนาหมู่บ้านรอบพื้นที่เหมืองแร่ เพื่อเป็นงบประมาณในการดำเนินโครงการพัฒนาคุณภาพชีวิตของประชาชนในชุมชนโดยรอบพื้นที่เหมืองแร่ โดยมีคณะกรรมการมวลชนสัมพันธ์เป็นผู้กำกับดูแลในการใช้จ่ายงบประมาณของแต่ละปี</li> </ul>	-	<ul style="list-style-type: none"> <li>เอกสารแนบ 5</li> </ul>
4. จัดทำป้ายแสดงข้อมูลเกี่ยวกับโครงการ ได้แก่ หมายเลขประทานบัตร เนื้อที่ ระยะเวลาการทำเหมือง และ	<ul style="list-style-type: none"> <li>ผู้ถือประทานบัตรได้จัดสรรงบประมาณในการจัดทำป้ายแสดงข้อมูลเกี่ยวกับโครงการในบริเวณด้านหน้าพื้นที่โครงการหรือบริเวณที่สามารถพบเห็นได้ทั่วไป</li> </ul>	-	<ul style="list-style-type: none"> <li>เอกสารแนบ 3 รูปที่ 9</li> </ul>

เงื่อนไขตามมาตรการ	ผลการปฏิบัติตามมาตรการ	ปัญหา อุปสรรค ที่ไม่สามารถปฏิบัติตามมาตรการ และแนวทางแก้ไข	เอกสารอ้างอิง
ผู้รับผิดชอบไว้บริเวณด้านหน้าพื้นที่โครงการหรือบริเวณที่สามารถพบเห็นได้ทั่วไป ให้แล้วเสร็จก่อนเปิดการทำเหมือง			
<p>5. จัดทำแผนมวลชนสัมพันธ์ เพื่อเป็นการสร้างความเข้าใจ และสร้างความสัมพันธ์ที่ดีระหว่างโครงการกับประชาชนที่อยู่ใกล้เคียง โดยจัดตั้งคณะกรรมการเพื่อทำหน้าที่ประชาสัมพันธ์ข้อมูลข่าวสารเกี่ยวกับโครงการ การติดตามตรวจสอบผลกระทบ รวมทั้งรับเรื่องร้องเรียนต่างๆ ที่เกิดจากการดำเนินโครงการ ซึ่งเรียกคณะทำงานชุดนี้ว่า <b>“คณะกรรมการมวลชนสัมพันธ์”</b> ซึ่งหากประชาชนมีปัญหาหรือข้อร้องเรียนต่างๆ จากการดำเนินโครงการทางคณะทำงาน จะมีหน้าที่คอยรับเรื่องร้องเรียนดังกล่าว และเข้าที่ประชุมเพื่อหาข้อยุติและหาแนวทางแก้ไข ในระหว่างกระบวนการตรวจสอบข้อเท็จจริงเรื่องร้องเรียน จะมีเจ้าหน้าที่จากส่วนราชการ ผู้นำชุมชน รวมถึงผู้ที่ร้องเรียนเข้าร่วมตรวจสอบและหาแนวทางแก้ไข มีรายละเอียดแผนการดำเนินงานด้านมวลชนสัมพันธ์ดังนี้</p> <p><b>แผนมวลชนสัมพันธ์</b></p> <p><b>1. วัตถุประสงค์</b></p> <ul style="list-style-type: none"> <li>- เพื่อประชาสัมพันธ์ข้อมูลเกี่ยวกับการดำเนินโครงการ ให้ประชาชนบริเวณใกล้เคียงรับทราบอย่างทั่วถึง</li> <li>- เพื่อรับฟังความคิดเห็นหรือข้อเสนอแนะของประชาชน</li> </ul>	<ul style="list-style-type: none"> <li>● ผู้ถือประทานบัตรได้จัดทำแผนมวลชนสัมพันธ์ เพื่อเป็นการสร้างความเข้าใจและสร้างความสัมพันธ์ที่ดีระหว่างโครงการกับประชาชนที่อยู่ใกล้เคียง โดยจัดตั้งคณะกรรมการเพื่อทำหน้าที่ประชาสัมพันธ์ข้อมูลข่าวสารเกี่ยวกับโครงการ การติดตามตรวจสอบผลกระทบ รวมทั้งรับเรื่องร้องเรียนต่างๆ ที่เกิดจากการดำเนินโครงการ</li> </ul>	-	<ul style="list-style-type: none"> <li>● เอกสารแนบ 7</li> </ul>

เงื่อนไขตามมาตรการ	ผลการปฏิบัติตามมาตรการ	ปัญหา อุปสรรค ที่ไม่สามารถปฏิบัติตามมาตรการ และแนวทางแก้ไข	เอกสารอ้างอิง
<p>- เพื่อให้การดำเนินโครงการสอดคล้องกับความต้องการของชุมชน ป้องกันปัญหาความขัดแย้งต่อชุมชน หรือประชาชนที่อยู่บริเวณใกล้เคียง</p> <p><b>2. พื้นที่ชุมชนเป้าหมาย</b></p> <p>- บ้านทุ่งคา หมู่ที่ 1 ตำบลหาดส้มแป้น อำเภอเมือง จังหวัดระนอง</p> <p><b>แผนการดำเนินโครงการ</b></p> <p><b>1. จัดตั้งคณะกรรมการมวลชนสัมพันธ์</b></p> <p>จัดตั้งคณะกรรมการเพื่อทำหน้าที่ประชาสัมพันธ์ข้อมูลข่าวสารเกี่ยวกับโครงการ การติดตามตรวจสอบผลกระทบ รวมทั้งรับเรื่องร้องเรียนต่างๆ ที่เกิดจากการดำเนินโครงการ ซึ่งเรียกคณะทำงานชุดนี้ว่า <b>คณะกรรมการมวลชนสัมพันธ์</b> ซึ่งแบ่งออกเป็น 3 ฝ่าย ได้แก่</p> <ul style="list-style-type: none"> <li>- ฝ่ายผู้ประกอบการเหมือง</li> <li>- ฝ่ายชุมชน ประกอบด้วย ผู้ใหญ่บ้าน และ อาสาสมัครสาธารณสุขประจำหมู่บ้าน (อสม.) บ้านทุ่งคา หมู่ที่ 1 เป็นต้น</li> <li>- หน่วยงานราชการในท้องถิ่นที่เกี่ยวข้อง ได้แก่ นายกองค์การบริหารส่วนตำบลหาดส้มแป้น พัฒนาการอำเภอเมืองระนอง และ ผอ.รพ.สต. บ้านทุ่งคา หรือตัวแทนจากหน่วยงานดังกล่าว เป็นต้น การจัดตั้งคณะกรรมการมวลชนสัมพันธ์ จะต้องดำเนินการให้แล้วเสร็จภายในระยะเวลา 1 เดือน ภายหลังจากได้รับอนุญาตประทานบัตร</li> </ul>			

เงื่อนไขตามมาตรการ	ผลการปฏิบัติตามมาตรการ	ปัญหา อุปสรรค ที่ไม่สามารถปฏิบัติตามมาตรการ และแนวทางแก้ไข	เอกสารอ้างอิง
<p>บทบาท/หน้าที่ของคณะกรรมการมวลชนสัมพันธ์</p> <p>1. การประชาสัมพันธ์ข้อมูลโครงการ</p> <p>การประชาสัมพันธ์ข้อมูลโครงการ จะต้องดำเนินการอย่างต่อเนื่องตั้งแต่ระยะก่อนเปิดดำเนินการทำเหมือง ระยะดำเนินการทำเหมือง และระยะสิ้นสุดการทำเหมือง ดังนี้</p> <ul style="list-style-type: none"> <li>- ระยะก่อนทำเหมือง</li> </ul> <p>ทางโครงการจะต้องดำเนินการประชาสัมพันธ์ให้ราษฎรในชุมชนที่จัดตั้งคณะกรรมการมวลชนสัมพันธ์รับทราบข้อมูลข่าวสารเกี่ยวกับรายละเอียดการทำเหมือง มาตรการป้องกันและแก้ไขผลกระทบสิ่งแวดล้อม และมาตรการติดตามตรวจสอบผลกระทบสิ่งแวดล้อม โดยจะต้องดำเนินการประชาสัมพันธ์ให้แล้วเสร็จภายในระยะเวลา 3 เดือน นับตั้งแต่ได้รับอนุญาตประทานบัตร</p> <ul style="list-style-type: none"> <li>- ระยะดำเนินการทำเหมือง</li> </ul> <p>ระหว่างดำเนินการทำเหมืองจะต้องประชาสัมพันธ์ให้ประชาชนรับทราบข้อมูลเกี่ยวกับผลการปฏิบัติตามมาตรการป้องกันและแก้ไขผลกระทบสิ่งแวดล้อม ผลการติดตามตรวจสอบคุณภาพสิ่งแวดล้อม ผลการตรวจสอบข้อร้องเรียนและการแก้ปัญหา (ถ้ามี) และผลการดำเนินการมีส่วนร่วมกับกิจกรรมของชุมชน</p>			

เงื่อนไขตามมาตรการ	ผลการปฏิบัติตามมาตรการ	ปัญหา อุปสรรค ที่ไม่สามารถปฏิบัติตามมาตรการ และแนวทางแก้ไข	เอกสารอ้างอิง
<p>โดยกำหนดให้ประชาสัมพันธ์ข้อมูลดังกล่าว ปีละ 1 ครั้ง</p> <ul style="list-style-type: none"> <li>- ระยะสิ้นสุดการทำเหมือง</li> </ul> <p>เมื่อสิ้นสุดการทำเหมือง ทางโครงการต้อง ดำเนินการประชาสัมพันธ์ ผลการดำเนินงานด้าน การฟื้นฟูสภาพพื้นที่ภายหลังการทำเหมือง และ จัดทำป้ายชื่อผู้ประกอบการ เลขที่ประทานบัตร ที่ตั้งและขนาดพื้นที่ ช่วงระยะเวลาที่ได้รับอนุญาต ประทานบัตร</p> <p><b>2. การรับเรื่องร้องเรียนและการตรวจสอบข้อร้องเรียน</b></p> <ul style="list-style-type: none"> <li>- การรับเรื่องร้องเรียน</li> </ul> <p>คณะกรรมการมวลชนสัมพันธ์จะต้องคอยรับฟัง ความคิดเห็นหรือข้อร้องเรียนจากชุมชนกรณีที่มี ประชาชนได้รับผลกระทบจากการดำเนิน โครงการ โดยสามารถให้ประชาชนร้องเรียนผ่าน ช่องทางต่างๆ ดังนี้</p> <ul style="list-style-type: none"> <li>- เจ้าหน้าที่ประชาสัมพันธ์ของโครงการรับ เรื่องร้องเรียนโดยตรง</li> <li>- คณะกรรมการมวลชนสัมพันธ์ของแต่ละ ชุมชน เป็นผู้รับเรื่องเรียนจากชุมชนโดยตรง</li> <li>- รับเรื่องร้องเรียนจากหน่วยงานที่เกี่ยวข้อง ได้แก่สำนักงานอุตสาหกรรมจังหวัดระนอง สำนักงานทรัพยากรธรรมชาติและ สิ่งแวดล้อมจังหวัดระนอง และศูนย์ ดำรงธรรมจังหวัดระนอง เป็นต้น</li> </ul>			

เงื่อนไขตามมาตรการ	ผลการปฏิบัติตามมาตรการ	ปัญหา อุปสรรค ที่ไม่สามารถปฏิบัติตามมาตรการ และแนวทางแก้ไข	เอกสารอ้างอิง
<ul style="list-style-type: none"> <li>- การตรวจสอบข้อร้องเรียน</li> </ul> <p>เมื่อคณะกรรมการมลชนสัมพันธ์ได้รับข้อร้องเรียนจากประชาชน จะต้องดำเนินการตรวจสอบข้อเท็จจริง ในขั้นตอนนี้จะต้องประสานงานเจ้าหน้าที่ของหน่วยงานราชการที่เกี่ยวข้องร่วมตรวจสอบและวางแนวทางการแก้ไข ปัญหาให้กับผู้ร้องเรียนด้วยความเป็นธรรม และจะต้องรีบดำเนินการตรวจสอบข้อร้องเรียนให้แล้วเสร็จในระยะเวลาไม่เกิน 30 วัน นับตั้งแต่ได้รับเรื่องร้องเรียน</p>			
<b>2. สาธารณสุข</b>			
<p>1. ให้จัดตั้งกองทุนเฝ้าระวังภาวะสุขภาพ โดยจัดสรรเงินงบประมาณเข้ากองทุน ปีละ 200,000 บาท ในเดือนแรก ของทุกๆ ปี ตลอดอายุประทานบัตร เพื่อใช้ในกิจกรรมการเฝ้าระวังภาวะสุขภาพของชุมชน ของหน่วยงานสาธารณสุขที่ตั้งอยู่ใกล้เคียงพื้นที่โครงการ ทั้งนี้การบริหารจัดการกองทุนให้เป็นไปตามระเบียบหรือแนวทางปฏิบัติที่กรมอุตสาหกรรมพื้นฐานและการเหมืองแร่กำหนด</p>	<ul style="list-style-type: none"> <li>● ผู้ถือประทานบัตรได้จัดสรรงบประมาณในการจัดตั้งกองทุนเฝ้าระวังภาวะสุขภาพ เพื่อใช้ในกิจกรรมการเฝ้าระวังภาวะสุขภาพของชุมชน ของหน่วยงานสาธารณสุขที่ตั้งอยู่ใกล้เคียงพื้นที่โครงการ</li> </ul>	-	<ul style="list-style-type: none"> <li>● เอกสารแนบ 6</li> </ul>
<b>3. อาชีวอนามัย และความปลอดภัย</b>			
<p>1. ให้จัดหาอุปกรณ์ป้องกันอันตรายส่วนบุคคลให้กับพนักงาน ในขณะที่ปฏิบัติงานอยู่ในพื้นที่หน้าเหมือง เช่น ผ้าปิดจมูก ที่อุดหู หมวกนิรภัยและรองเท้านิรภัย เป็นต้น และกำหนด</p>	<ul style="list-style-type: none"> <li>● ผู้ถือประทานบัตรได้จัดสรรงบประมาณในการจัดเตรียมอุปกรณ์ป้องกันอันตรายส่วนบุคคลให้กับพนักงานในขณะที่ปฏิบัติงานอยู่ในพื้นที่หน้าเหมือง และกำหนดกฎระเบียบ</li> </ul>	-	<ul style="list-style-type: none"> <li>● เอกสารแนบ 3 รูปที่ 10</li> </ul>

เงื่อนไขตามมาตรการ	ผลการปฏิบัติตามมาตรการ	ปัญหา อุปสรรค ที่ไม่สามารถปฏิบัติตามมาตรการ และแนวทางแก้ไข	เอกสารอ้างอิง
เป็นระเบียบปฏิบัติให้พนักงานของโครงการต้องสวมใส่อุปกรณ์และเครื่องมือป้องกันอันตรายส่วนบุคคลเมื่อเข้าเขตการทำเหมือง	ให้พนักงานของโครงการต้องสวมใส่อุปกรณ์ และเครื่องมือป้องกันอันตรายส่วนบุคคลเมื่อเข้าเขตการทำเหมือง		
2. จัดทำป้ายมาตรการ/นโยบายด้านสิ่งแวดล้อมบริเวณพื้นที่เหมืองแร่ของโครงการ เพื่อใช้เป็นแนวทางก่อนการปฏิบัติงานของพนักงาน	<ul style="list-style-type: none"> <li>ผู้ถือประทานบัตรได้จัดสรรงบประมาณในการจัดทำป้ายนโยบายด้านสิ่งแวดล้อมบริเวณพื้นที่เหมืองแร่ของโครงการ เพื่อใช้เป็นแนวทางก่อนการปฏิบัติงานของพนักงาน</li> </ul>	-	<ul style="list-style-type: none"> <li>เอกสารแนบ 3 รูปที่ 11</li> </ul>
3. ให้มีการตรวจสอบสุขภาพของพนักงานก่อนเข้าทำงานกับโครงการ โดยเฉพาะด้านการได้ยิน และสมรรถภาพปอด เพื่อเป็นการตรวจคัดกรองโรคเบื้องต้น และเป็นข้อมูลพื้นฐานสำหรับเปรียบเทียบระหว่างการดำเนินโครงการต่อไป	<ul style="list-style-type: none"> <li>ผู้ถือประทานบัตรได้จัดสรรงบประมาณในการตรวจสอบสุขภาพของพนักงานก่อนเข้าทำงานกับโครงการ เพื่อเป็นการตรวจคัดกรองโรคเบื้องต้น และเป็นข้อมูลพื้นฐานสำหรับเปรียบเทียบระหว่างการดำเนินโครงการต่อไป</li> </ul>	-	-
<b>4. ประวัติศาสตร์ และสุนทรียภาพ</b>			
1. ปลูกต้นไม้โตเร็วไว้ตามแนวคันดิน และบริเวณที่ว่างในเขตพื้นที่เวนไม่ทำเหมืองเพื่อเป็นแนวบดบังทัศนียภาพจากการทำเหมืองของโครงการ	<ul style="list-style-type: none"> <li>ผู้ถือประทานบัตรได้ปลูกต้นไม้โตเร็วไว้ตามแนวคันดิน และบริเวณที่ว่างในเขตพื้นที่เวนไม่ทำเหมือง เพื่อเป็นแนวบดบังทัศนียภาพจากการทำเหมืองของโครงการ</li> </ul>	-	<ul style="list-style-type: none"> <li>เอกสารแนบ 3 รูปที่ 12</li> </ul>



ตารางที่ 2-3 มาตรการป้องกัน และแก้ไขผลกระทบสิ่งแวดล้อมในระยะดำเนินการทำเหมือง

เงื่อนไขตามมาตรการ	ผลการปฏิบัติตามมาตรการ	ปัญหา อุปสรรค ที่ไม่สามารถปฏิบัติตามมาตรการ และแนวทางแก้ไข	เอกสารอ้างอิง
<b>ทรัพยากรสิ่งแวดล้อมทางกายภาพ</b>			
<b>1. ลักษณะภูมิประเทศ</b>			
1. กำหนดให้ออกแบบหน้าเหมืองเป็นขั้นบันได มีความสูงชั้นละไม่เกิน 5 เมตร ความกว้างไม่น้อยกว่า 5 เมตร และควบคุมความลาดเอียงทั้งหมดของหน้าเหมือง (Overall Slope) ไม่เกิน 35 องศา พร้อมทั้งทำการตรวจสอบสภาพหน้าเหมืองให้อยู่ในสภาพที่ปลอดภัยจากการพังทลายก่อนเข้าปฏิบัติงานในแต่ละวัน	<ul style="list-style-type: none"> <li>วิศวกรผู้ควบคุมของโครงการได้วางแผนในการเปิดหน้าเหมืองให้เป็นไปตามแผนผังโครงการทำเหมือง โดยเปิดหน้าเหมืองในลักษณะขั้นบันไดตามที่มาตรการกำหนด พร้อมทั้งควบคุมความลาดเอียงรวมของหน้าเหมือง (Overall Slope) ไม่เกิน 35 องศา เพื่อป้องกันการพังทลายของหน้าเหมือง</li> </ul>	-	<ul style="list-style-type: none"> <li>เอกสารแนบ 3 รูปที่ 13</li> </ul>
2. ตรวจสอบเสถียรภาพคันทำนบกั้นดินและปรับปรุงให้มีความมั่นคงแข็งแรงอยู่เสมอ พร้อมทั้งตรวจสอบสภาพคูระบายน้ำ และบ่อดักตะกอน โดยการขุดลอกตะกอนมูลดินออกอย่างน้อยปีละ 1 ครั้ง	<ul style="list-style-type: none"> <li>ผู้ถือประทานบัตรได้หมั่นตรวจสอบและปรับปรุงคันทำนบกั้นดินให้มีความมั่นคงแข็งแรงอยู่เสมอ พร้อมทั้งตรวจสอบสภาพคูระบายน้ำ และบ่อดักตะกอน โดยทำการขุดลอกตะกอนมูลดินออกปีละ 1 ครั้ง</li> </ul>	-	-
3. บริเวณที่ไม่เกี่ยวข้องกับการทำเหมืองหรือกิจกรรมต่างๆ ของโครงการจะต้องรักษาสภาพเดิมไว้ให้มากที่สุด	<ul style="list-style-type: none"> <li>บริเวณที่ไม่เกี่ยวข้องกับการทำเหมืองหรือกิจกรรมต่างๆ ของโครงการ ผู้ถือประทานบัตรได้รักษาสภาพเดิมไว้ให้มากที่สุด</li> </ul>	-	<ul style="list-style-type: none"> <li>เอกสารแนบ 3 รูปที่ 14</li> </ul>
4. ห้ามขนมูลดินทรายออกนอกพื้นที่โครงการโดยที่ไม่ได้รับอนุญาตจากหน่วยงานราชการที่เกี่ยวข้องโดยเด็ดขาด และการขนมูลดินทรายออกนอกพื้นที่ต้องปฏิบัติตามข้อกำหนดของทางราชการโดยเคร่งครัด	<ul style="list-style-type: none"> <li>ผู้ถือประทานบัตรได้ออกกฎระเบียบห้ามพนักงานขนมูลดินทรายออกนอกพื้นที่โครงการโดยที่ไม่ได้รับอนุญาตจากหน่วยงานราชการที่เกี่ยวข้องโดยเด็ดขาด</li> </ul>	-	-

เงื่อนไขตามมาตรการ	ผลการปฏิบัติตามมาตรการ	ปัญหา อุปสรรค ที่ไม่สามารถปฏิบัติตามมาตรการ และแนวทางแก้ไข	เอกสารอ้างอิง
<b>2. คุณภาพอากาศ</b>			
1. ให้ฉีดพรมน้ำบนเส้นทางขนส่งแร่ภายในพื้นที่โครงการอย่างน้อยวันละ 4 ครั้ง หรือขึ้นอยู่กับสภาพอากาศในแต่ละวัน	<ul style="list-style-type: none"> <li>● การดำเนินการของโครงการได้มีมาตรการลดผลกระทบด้านการฟุ้งกระจายของฝุ่นละอองในพื้นที่โครงการ โดยได้ฉีดพรมน้ำบนเส้นทางขนส่งแร่ภายในพื้นที่โครงการ วันละ 4 ครั้ง หรือขึ้นอยู่กับสภาพอากาศในแต่ละวัน เพื่อลดการฟุ้งกระจายของฝุ่นละออง</li> </ul>	-	<ul style="list-style-type: none"> <li>● เอกสารแนบ 3 รูปที่ 15</li> </ul>
2. ควบคุมความเร็วรถบรรทุกขนส่งแร่ในช่วงที่เป็นถนนลูกรังก่อนขึ้นสู่ทางลาดยาง ให้ใช้ความเร็วไม่เกิน 30 กิโลเมตรต่อชั่วโมง	<ul style="list-style-type: none"> <li>● ผู้ถือประทานบัตรได้ออกกฎระเบียบควบคุมความเร็วรถบรรทุกขนส่งแร่ในช่วงที่เป็นถนนลูกรังก่อนขึ้นสู่ทางลาดยาง ให้ใช้ความเร็วไม่เกิน 30 กิโลเมตร/ชั่วโมง</li> </ul>	-	<ul style="list-style-type: none"> <li>● เอกสารแนบ 3 รูปที่ 16</li> </ul>
3. ในการขนส่งแร่ไปยังแหล่งรับซื้อภายนอกทุกครั้ง จะต้องใช้ผ้าใบปิดคลุมท้ายรถบรรทุกให้มิดชิด	<ul style="list-style-type: none"> <li>● ผู้ถือประทานบัตรได้ออกกฎระเบียบให้พนักงานขับรถขนส่งแร่ปิดคลุมท้ายรถบรรทุกให้มิดชิดก่อนนำไปยังแหล่งรับซื้อภายนอก</li> </ul>	-	<ul style="list-style-type: none"> <li>● เอกสารแนบ 3 รูปที่ 17</li> </ul>
4. ดูแลรักษาระบบป้องกันผลกระทบสิ่งแวดล้อมบริเวณโรงแต่งแร่ให้มีประสิทธิภาพที่ดีอยู่เสมอ	<ul style="list-style-type: none"> <li>● ผู้ถือประทานบัตรได้ดูแลรักษาระบบป้องกันผลกระทบสิ่งแวดล้อมบริเวณโรงแต่งแร่ให้มีประสิทธิภาพที่ดีอยู่เสมอ โดยสร้างอาคารปิดคลุมโรงแต่งแร่ เพื่อป้องกันการฟุ้งกระจายของฝุ่นละอองออกสู่ภายนอก</li> </ul>	-	<ul style="list-style-type: none"> <li>● เอกสารแนบ 3 รูปที่ 18</li> </ul>
<b>3. ระดับเสียง</b>			
1. ให้ดูแลรักษาสภาพเครื่องจักรและอุปกรณ์ต่างๆ ให้อยู่ในสภาพที่สมบูรณ์สามารถใช้งานได้ตามปกติ เพื่อลดระดับเสียงจากการทำงานของเครื่องจักรต่างๆ	<ul style="list-style-type: none"> <li>● หัวหน้างานได้ดูแลรักษาสภาพเครื่องจักรและอุปกรณ์ต่างๆ ให้อยู่ในสภาพที่สมบูรณ์สามารถใช้งานได้ตามปกติ เพื่อลดระดับเสียงจากการทำงานของเครื่องจักรต่างๆ</li> </ul>	-	-

เงื่อนไขตามมาตรการ	ผลการปฏิบัติตามมาตรการ	ปัญหา อุปสรรค ที่ไม่สามารถปฏิบัติตามมาตรการ และแนวทางแก้ไข	เอกสารอ้างอิง
2. ห้ามดำเนินการทำเหมืองและการขนส่งแร่ในช่วงเวลากลางคืน ซึ่งเป็นเวลาพักผ่อนของราษฎรในชุมชนที่อยู่ใกล้เคียง โดยกำหนดระยะเวลาทำงานในช่วงเวลา 08.00-17.00 นาฬิกา	<ul style="list-style-type: none"> <li>ผู้ถือประทานบัตรได้ออกกฎระเบียบห้ามพนักงานดำเนินการทำเหมืองและขนส่งแร่ในช่วงเวลากลางคืน ซึ่งเป็นเวลาพักผ่อนของราษฎรในชุมชนที่อยู่ใกล้เคียง</li> </ul>	-	-
<b>4. อุทกวิทยาและคุณภาพน้ำ</b>			
1. ให้ตรวจสอบและปรับปรุงสภาพของคูระบายน้ำ และบ่อดักตะกอน ให้สามารถใช้งานหรือรองรับน้ำได้ดีอยู่เสมอ โดยตรวจสอบและขุดลอกตะกอนดินออกจากคูระบายน้ำปีละ 1 ครั้ง	<ul style="list-style-type: none"> <li>ผู้ถือประทานบัตรได้ตรวจสอบและปรับปรุงสภาพของคูระบายน้ำ และบ่อดักตะกอน ให้สามารถใช้งานหรือรองรับน้ำได้ดีอยู่เสมอ</li> </ul>	-	-
2. กำหนดให้มีบ่อดักตะกอนกักเก็บน้ำขุ่นข้น พร้อมทั้งการติดตั้งม่านดักตะกอนบริเวณบ่อสุดท้าย (บ3) ก่อนระบายน้ำจากพื้นที่โครงการออกสู่ภายนอก	<ul style="list-style-type: none"> <li>วิศวกรผู้ควบคุมของโครงการได้ออกแบบให้มีบ่อดักตะกอนกักเก็บน้ำขุ่นข้น</li> </ul>	-	<ul style="list-style-type: none"> <li>เอกสารแนบ 3 รูปที่ 4</li> </ul>
3. หากจำเป็นต้องระบายน้ำออกสู่ภายนอก ต้องเป็นน้ำที่ผ่านการตกตะกอนมาแล้วเท่านั้น และมีค่าสารแขวนลอยเป็นไปตามมาตรฐานน้ำทิ้งของกรมโรงงานอุตสาหกรรม คือ มีค่าไม่เกิน 50 มิลลิกรัมต่อลิตร	<ul style="list-style-type: none"> <li>ในกรณีที่มีความจำเป็นต้องระบายน้ำออกสู่ภายนอกพื้นที่โครงการ ผู้ถือประทานบัตรจะนำน้ำมาพักไว้ที่บ่อดักตะกอน พร้อมทั้งปรับปรุงคุณภาพน้ำให้อยู่ในเกณฑ์มาตรฐานก่อนระบายออกสู่ภายนอกโครงการทุกครั้ง</li> </ul>	-	-
<b>5. ดินถล่ม</b>			
1. ให้มีวิศวกรควบคุมการทำเหมืองอย่างเคร่งครัด เพื่อให้การทำเหมืองเป็นไปตามที่แผนผังโครงการกำหนด และต้องควบคุมความลาดชันของหน้าเหมืองรวมไม่เกิน 35 องศา	<ul style="list-style-type: none"> <li>ผู้ถือประทานบัตรได้กำหนดให้มีวิศวกรควบคุมการทำเหมือง เพื่อให้การทำเหมืองเป็นไปตามที่แผนผังโครงการ</li> </ul>	-	<ul style="list-style-type: none"> <li>เอกสารแนบ 3 รูปที่ 13</li> </ul>

เงื่อนไขตามมาตรการ	ผลการปฏิบัติตามมาตรการ	ปัญหา อุปสรรค ที่ไม่สามารถปฏิบัติตามมาตรการ และแนวทางแก้ไข	เอกสารอ้างอิง
	กำหนด และควบคุมความลาดชันของหน้าเหมืองรวมไม่ให้เกิน 35 องศา เพื่อป้องกันการพังทลายของหน้าเหมือง		
2. ให้ตรวจสอบเสถียรภาพบริเวณหน้าเหมืองให้มีความมั่นคงแข็งแรง และปลอดภัยอยู่เสมอ	<ul style="list-style-type: none"> <li>วิศวกรผู้ควบคุมของโครงการได้มีการตรวจสอบเสถียรภาพบริเวณหน้าเหมืองให้มีความมั่นคงแข็งแรง และปลอดภัยอยู่เสมอ</li> </ul>	-	-
3. ควรหลีกเลี่ยงการทำเหมืองในขณะที่มีฝนตกหนักต่อเนื่องกัน	<ul style="list-style-type: none"> <li>ผู้ถือประทานบัตรไม่มีการดำเนินการทำเหมืองในขณะที่มีฝนตก</li> </ul>	-	-
4. ห้ามมิให้มีการตัดไม้หรือเผาป่าในบริเวณที่ไม่เกี่ยวข้องกับกิจกรรมการทำเหมือง พร้อมทั้งปลูกต้นไม้เสริมบริเวณที่มีต้นไม้ขึ้นอยู่น้อยและดำเนินการฟื้นฟูพื้นที่ตามแผนการที่กำหนดไว้โดยเคร่งครัด	<ul style="list-style-type: none"> <li>ผู้ถือประทานบัตรได้ออกกฎระเบียบห้ามมิให้มีการตัดต้นไม้หรือเผาป่าในบริเวณที่ไม่เกี่ยวข้องกับกิจกรรมการทำเหมือง พร้อมทั้งปลูกต้นไม้เสริมบริเวณที่มีต้นไม้ขึ้นอยู่น้อยและดำเนินการฟื้นฟูพื้นที่ตามแผนการที่กำหนดไว้โดยเคร่งครัด</li> </ul>	-	<ul style="list-style-type: none"> <li>เอกสารแนบ 3 รูปที่ 6</li> </ul>
5. กำหนดจุดรวมพล และประกาศแจ้งเตือนภัย หรือวางแผนอพยพคนงาน เมื่อเกิดน้ำป่าไหลหลากหรือดินถล่มไปยังพื้นที่ปลอดภัย	<ul style="list-style-type: none"> <li>ผู้ถือประทานบัตรได้กำหนดจุดรวมพล และประกาศแจ้งเตือนภัย เมื่อเกิดน้ำป่าไหลหลากหรือดินถล่มไปยังพื้นที่ปลอดภัย</li> </ul>	-	<ul style="list-style-type: none"> <li>เอกสารแนบ 3 รูปที่ 19</li> </ul>
6. จัดให้พนักงานทุกคนสวมอุปกรณ์นิรภัยโดยตลอดในขณะที่ปฏิบัติงาน และห้ามมิให้บุคคลที่ไม่เกี่ยวข้องเข้ามาบริเวณหน้าเหมือง	<ul style="list-style-type: none"> <li>ผู้ถือประทานบัตรได้ออกกฎระเบียบให้พนักงานทุกคนสวมอุปกรณ์นิรภัยโดยตลอดในขณะที่ปฏิบัติงาน และห้ามมิให้บุคคลที่ไม่เกี่ยวข้องเข้ามาบริเวณหน้าเหมือง</li> </ul>	-	<ul style="list-style-type: none"> <li>เอกสารแนบ 3 รูปที่ 10</li> </ul>
7. ให้ความรู้ความเข้าใจแก่พนักงานของโครงการเกี่ยวกับการเฝ้าระวังการเกิดดินถล่ม	<ul style="list-style-type: none"> <li>ผู้ถือประทานบัตรได้ให้ความรู้ความเข้าใจแก่พนักงานของโครงการเกี่ยวกับการเฝ้าระวังการเกิดดินถล่ม</li> </ul>	-	-

เงื่อนไขตามมาตรการ	ผลการปฏิบัติตามมาตรการ	ปัญหา อุปสรรค ที่ไม่สามารถปฏิบัติตามมาตรการ และแนวทางแก้ไข	เอกสารอ้างอิง
8. จัดเวรยามคอยสังเกตสิ่งผิดปกติที่อาจก่อให้เกิดดินถล่มได้ โดยเฉพาะในช่วงฤดูฝน และคอยติดตามข่าวสารที่ทางหน่วยงานราชการที่ดำเนินการด้านการเฝ้าระวังและแจ้งเตือนภัยดินถล่มแจ้ง เพื่อเป็นการเฝ้าระวังภัยดินถล่ม และอพยพพนักงานของโครงการและประชาชนในละแวกใกล้เคียงได้ทันทั่วทั้ง	<ul style="list-style-type: none"> <li>ผู้ถือประทานบัตรได้จัดเวรยามคอยสังเกตสิ่งผิดปกติที่อาจก่อให้เกิดดินถล่มได้ โดยเฉพาะในช่วงฤดูฝน และคอยติดตามข่าวสารที่หน่วยงานราชการที่ดำเนินการด้านการเฝ้าระวังและแจ้งเตือนภัยดินถล่มแจ้ง เพื่อเป็นการเฝ้าระวังภัยดินถล่ม และอพยพพนักงานของโครงการและประชาชนในละแวกใกล้เคียงได้ทันทั่วทั้ง</li> </ul>	-	-
9. จัดให้มีพนักงานไว้ทำหน้าที่คอยประสานงานความร่วมมือกับคณะทำงานเครือข่ายเฝ้าระวังแจ้งเตือนดินถล่ม ได้แก่ ผู้ใหญ่บ้านบ้านทุ่งคา นายกองค์การบริหารส่วนตำบลหาดส้มแป้น องค์กรปกครองส่วนท้องถิ่นในพื้นที่ (อำเภอ จังหวัด และสำนักงานป้องกันและบรรเทาสาธารณภัย) เพื่อประสานต่อไปยังเครือข่ายหรือหน่วยงานอื่นที่เกี่ยวข้องในระดับกรมต่อไปโดยติดต่อคณะทำงานเครือข่ายเฝ้าระวังแจ้งเตือนภัยดินถล่มและเบอร์โทรไว้ในบริเวณโครงการ	<ul style="list-style-type: none"> <li>ผู้ถือประทานบัตรได้จัดให้มีพนักงานไว้ทำหน้าที่คอยประสานงานความร่วมมือกับคณะทำงานเครือข่ายเฝ้าระวังแจ้งเตือนดินถล่ม เพื่อประสานต่อไปยังเครือข่ายหรือหน่วยงานอื่นที่เกี่ยวข้องในระดับกรมต่อไป</li> </ul>	-	-
<b>ทรัพยากรสิ่งแวดล้อมทางชีวภาพ</b>			
<b>1. ทรัพยากรป่าไม้/สัตว์ป่า</b>			
1. ต้องไม่ทำการ หรือยินยอมให้พนักงานของโครงการกระทำการอย่างหนึ่งอย่างใดให้เป็นการเสื่อมเสียแก่สภาพป่าไม้ หรือของป่านอกพื้นที่ที่ได้รับอนุญาต	<ul style="list-style-type: none"> <li>ผู้ถือประทานบัตรได้ออกกฎระเบียบห้ามพนักงานของโครงการกระทำการให้เป็นการเสื่อมเสียแก่สภาพป่าไม้ หรือของป่านอกพื้นที่ที่ได้รับอนุญาต</li> </ul>	-	-

เงื่อนไขตามมาตรการ	ผลการปฏิบัติตามมาตรการ	ปัญหา อุปสรรค ที่ไม่สามารถปฏิบัติตามมาตรการ และแนวทางแก้ไข	เอกสารอ้างอิง
2. ใช้พื้นที่ที่ได้รับอนุญาตเพื่อกิจการที่ขออนุญาตเท่านั้น จะนำไปใช้ในกิจการอื่นมิได้ และห้ามมิให้ตัดไม้นอกเขตพื้นที่ที่ได้รับอนุญาต	<ul style="list-style-type: none"> <li>ผู้ถือประทานบัตรได้กำหนดให้พนักงานของโครงการทำกิจการที่ขออนุญาตเท่านั้น ห้ามมิให้ทำกิจการอื่น และห้ามมิให้ตัดต้นไม้นอกพื้นที่ที่ได้รับอนุญาต</li> </ul>	-	-
3. ควบคุมมิให้พนักงานหรือคนงานไม่ให้ลักลอบตัดต้นไม้ ลำสัดไร่ปารวมทั้งไข่ และตัวอ่อนของสัตว์ป่าในขอบเขตพื้นที่โครงการ และพื้นที่ป่าไม้ในบริเวณใกล้เคียงอย่างเด็ดขาด	<ul style="list-style-type: none"> <li>ผู้ถือประทานบัตรได้ออกกฎระเบียบห้ามพนักงานของโครงการไม่ให้ลักลอบตัดต้นไม้ ลำสัดไร่ป่า ในขอบเขตพื้นที่โครงการ และพื้นที่ป่าไม้ในบริเวณใกล้เคียงอย่างเด็ดขาด</li> </ul>	-	<ul style="list-style-type: none"> <li>เอกสารแนบ 3 รูปที่ 6</li> </ul>
4. ปฏิบัติตามกฎหมายว่าด้วยการป่าไม้ พระราชบัญญัติสงวนและคุ้มครองสัตว์ป่า ตลอดจนกฎหมายกฎกระทรวง ข้อกำหนด ประกาศ ระเบียบ ข้อบังคับหรือเงื่อนไขซึ่งออกตามกฎหมายดังกล่าวทั้งที่ใช้อยู่ในขณะนี้และที่จะประกาศใช้ต่อไป	<ul style="list-style-type: none"> <li>ผู้ถือประทานบัตรได้ปฏิบัติตามกฎหมายว่าด้วยการป่าไม้ พระราชบัญญัติสงวนและคุ้มครองสัตว์ป่า ตลอดจนกฎหมายกฎกระทรวง ข้อกำหนด ประกาศ ระเบียบ ข้อบังคับหรือเงื่อนไขซึ่งออกตามกฎหมายดังกล่าวทั้งที่ใช้อยู่ในขณะนี้และที่จะประกาศใช้ต่อไป</li> </ul>	-	-
5. คอยสอดส่องตรวจตรามิให้ราษฎรทำการบุกรุกแผ้วถางป่าไม้ในบริเวณพื้นที่โครงการและบริเวณพื้นที่ใกล้เคียง รวมทั้งการประชาสัมพันธ์ให้ราษฎรทราบถึงกฎหมายและบทลงโทษต่างๆ ที่เกี่ยวกับป่าไม้และการล่าสัตว์ป่า	<ul style="list-style-type: none"> <li>ผู้ถือประทานบัตรคอยสอดส่องตรวจตราไม่ให้ราษฎรทำการบุกรุกแผ้วถางป่าไม้ในบริเวณพื้นที่โครงการและบริเวณพื้นที่ใกล้เคียง รวมทั้งได้ประชาสัมพันธ์ให้ราษฎรทราบถึงกฎหมายและบทลงโทษต่างๆ ที่เกี่ยวกับป่าไม้และการล่าสัตว์ป่า</li> </ul>	-	-
6. ควบคุมและดูแลพนักงานของโครงการ ไม่ให้มีการจุดไฟเผาป่าไม้ หรือการกระทำใดๆ ที่อาจก่อให้เกิดไฟป่าทั้งในบริเวณพื้นที่โครงการและบริเวณใกล้เคียง เช่น การทิ้งกันบูหรี่ หรือการจุดไฟเพื่อประกอบอาหาร รวมถึงดูแลให้พนักงานปฏิบัติตามอย่างเคร่งครัด	<ul style="list-style-type: none"> <li>ผู้ถือประทานบัตรได้ควบคุมดูแลพนักงานของโครงการ ไม่ให้มีการจุดไฟเผาป่าไม้ หรือการกระทำใดๆ ที่อาจก่อให้เกิดไฟป่าทั้งในบริเวณพื้นที่โครงการและบริเวณใกล้เคียง</li> </ul>	-	-

เงื่อนไขตามมาตรการ	ผลการปฏิบัติตามมาตรการ	ปัญหา อุปสรรค ที่ไม่สามารถปฏิบัติตามมาตรการ และแนวทางแก้ไข	เอกสารอ้างอิง
7. ประชาสัมพันธ์บทลงโทษทางกฎหมาย ในกรณีที่มีการล่าสัตว์ป่าคุ้มครองให้พนักงานของโครงการรับทราบ	<ul style="list-style-type: none"> <li>ผู้ถือประทานบัตรได้ประชาสัมพันธ์บทลงโทษทางกฎหมาย ในกรณีที่มีการล่าสัตว์ป่าคุ้มครองให้พนักงานของโครงการรับทราบ</li> </ul>	-	-
8. หากพบเห็นไฟฟ้าในพื้นที่โครงการและบริเวณใกล้เคียง ให้ช่วยกันดับไฟเพื่อมิให้ไฟขยายเป็นวงกว้าง หากไฟรุนแรงไม่สามารถดับได้ ให้รีบแจ้งหน่วยงานภาคสนามของกรมป่าไม้ที่อยู่ใกล้เคียง เพื่อส่งเจ้าหน้าที่ดับไฟเข้ามาช่วยดับโดยทันที	<ul style="list-style-type: none"> <li>ในกรณีที่พบเห็นไฟฟ้าในบริเวณพื้นที่โครงการและบริเวณใกล้เคียง พนักงานของโครงการจะช่วยกันดับไฟเพื่อไม่ให้ไฟขยายเป็นวงกว้าง และหากไฟรุนแรงไม่สามารถดับได้จะรีบแจ้งให้หน่วยงานภาคสนามของกรมป่าไม้ที่อยู่ใกล้เคียง เพื่อส่งเจ้าหน้าที่ดับไฟเข้ามาช่วยดับโดยทันที</li> </ul>	-	-
<b>คุณค่าการใช้ประโยชน์ของมนุษย์</b>			
<b>1. การคมนาคม</b>			
1. ให้อบรมพนักงานขับรถบรรทุก ให้ขับรถด้วยความระมัดระวังมีมารยาทในการใช้รถใช้ถนน และปฏิบัติตามกฎหมายการจราจรอย่างเคร่งครัดและห้ามมีการใช้สารเสพติด เช่น ยาบ้า ถ้าหากมีการฝ่าฝืนจะต้องมีบทลงโทษอย่างเข้มงวด	<ul style="list-style-type: none"> <li>ผู้ถือประทานบัตรได้จัดอบรมพนักงานขับรถบรรทุก ให้ขับรถด้วยความระมัดระวังมีมารยาทในการใช้รถใช้ถนน และปฏิบัติตามกฎหมายการจราจรอย่างเคร่งครัดและห้ามมีการใช้สารเสพติด หากมีการฝ่าฝืนจะมีบทลงโทษอย่างเข้มงวด</li> </ul>	-	-
2. ให้ตรวจเช็คสภาพรถยนต์ เช่น ระบบห้ามล้อ ระบบไฟฟ้า การทำงานของเครื่องยนต์ ระบบเกียร์ พร้อมทั้งตัวถังรถและอื่นๆ ให้อยู่ในสภาพที่ใช้งานได้ดีและปลอดภัยอยู่เสมอ	<ul style="list-style-type: none"> <li>พนักงานขับรถบรรทุกทุกคนได้ตรวจเช็คสภาพรถยนต์ก่อนการใช้งานอย่างสม่ำเสมอ เพื่อให้อยู่ในสภาพที่ใช้งานได้ดีและปลอดภัย</li> </ul>	-	-

เงื่อนไขตามมาตรการ	ผลการปฏิบัติตามมาตรการ	ปัญหา อุปสรรค ที่ไม่สามารถปฏิบัติตามมาตรการ และแนวทางแก้ไข	เอกสารอ้างอิง
3. ให้ดูแลรักษาเส้นทางขนส่งแร่ช่วงจากพื้นที่โครงการถึงทางหลวงหมายเลข 4038 ให้อยู่ในสภาพพร้อมใช้งานได้ดีอยู่เสมอ หากเกิดการชำรุดเสียหายทางโครงการต้องซ่อมแซมโดยปรับปรุงเส้นทางดังกล่าวทันที	<ul style="list-style-type: none"> <li>ผู้ถือประทานบัตรได้ดูแลรักษาเส้นทางขนส่งแร่ให้อยู่ในสภาพพร้อมใช้งานได้ดีอยู่เสมอ หากเกิดการชำรุดเสียหายจะดำเนินการซ่อมแซมโดยทันที</li> </ul>	-	<ul style="list-style-type: none"> <li>เอกสารแนบ 3 รูปที่ 20</li> </ul>
4. กำหนดช่วงเวลาทำการขนส่งของโครงการเฉพาะในช่วงเวลา 08.00-17.00 นาฬิกา ห้ามมีการขนส่งแร่ในช่วงเวลากลางคืนโดยเด็ดขาด	<ul style="list-style-type: none"> <li>ผู้ถือประทานบัตรได้ออกกฎระเบียบให้พนักงานขนส่งแร่ทำการขนส่งแร่ในช่วงเวลา 08.00-17.00 นาฬิกาเท่านั้น โดยไม่ให้มีการขนส่งแร่ในช่วงเวลากลางคืนโดยเด็ดขาด</li> </ul>	-	-
5. ควบคุมความเร็วรถบรรทุกขนส่งแร่ออกสู่แหล่งรับซื้อภายนอกในช่วงที่ผ่านชุมชน ให้ใช้ความเร็วไม่เกิน 40 กิโลเมตรต่อชั่วโมง โดยการติดตั้งป้ายเตือนไว้ริมเส้นทางให้เห็นอย่างชัดเจน	<ul style="list-style-type: none"> <li>ผู้ถือประทานบัตรได้ออกกฎระเบียบควบคุมความเร็วรถบรรทุกขนส่งแร่ออกสู่แหล่งรับซื้อภายนอกในช่วงที่ผ่านชุมชน ให้ใช้ความเร็วไม่เกิน 30 กิโลเมตรต่อชั่วโมง พร้อมทั้งติดตั้งป้ายเตือนไว้ริมเส้นทางให้เห็นอย่างชัดเจน</li> </ul>	-	<ul style="list-style-type: none"> <li>เอกสารแนบ 3 รูปที่ 16</li> </ul>
6. ให้มีการปิดคลุมท้ายรถบรรทุกแร่ทุกคันด้วยผ้าใบก่อนลำเลียงแร่ออกสู่แหล่งรับซื้อภายนอก เพื่อลดการฟุ้งกระจายของฝุ่นละออง	<ul style="list-style-type: none"> <li>ผู้ถือประทานบัตรได้ออกกฎระเบียบให้มีการปิดคลุมท้ายรถบรรทุกแร่ทุกคันด้วยผ้าใบก่อนลำเลียงแร่ออกสู่แหล่งรับซื้อภายนอก เพื่อลดการฟุ้งกระจายของฝุ่นละออง</li> </ul>	-	<ul style="list-style-type: none"> <li>เอกสารแนบ 3 รูปที่ 17</li> </ul>
7. ให้ควบคุมน้ำหนักของรถบรรทุกแร่ทุกคัน ไม่ให้มีการบรรทุกน้ำหนักเกินอัตราที่กฎหมายกำหนด เพื่อลดการชำรุดของถนนและป้องกันการเกิดอุบัติเหตุ	<ul style="list-style-type: none"> <li>ผู้ถือประทานบัตรได้ออกกฎระเบียบควบคุมน้ำหนักของรถบรรทุกแร่ทุกคัน ไม่ให้มีการบรรทุกน้ำหนักเกินอัตราที่กฎหมายกำหนด เพื่อลดการชำรุดของถนนและป้องกันการเกิดอุบัติเหตุ</li> </ul>	-	<ul style="list-style-type: none"> <li>เอกสารแนบ 3 รูปที่ 21</li> </ul>
8. ยินยอมให้ประชาชนใช้เส้นทางผ่านบริเวณเขตประทานบัตรของบริษัทฯ ได้	<ul style="list-style-type: none"> <li>ผู้ถือประทานบัตรยินยอมให้ประชาชนสามารถใช้เส้นทางผ่านบริเวณเขตประทานบัตรของบริษัทฯ ได้</li> </ul>	-	-



เงื่อนไขตามมาตรการ	ผลการปฏิบัติตามมาตรการ	ปัญหา อุปสรรค ที่ไม่สามารถปฏิบัติตามมาตรการ และแนวทางแก้ไข	เอกสารอ้างอิง
<b>คุณค่าต่อคุณภาพชีวิต</b>			
<b>1. เศรษฐกิจและสังคม และการมีส่วนร่วมของประชาชน</b>			
1. ให้มีการจ้างแรงงานในท้องถิ่นให้มากที่สุด	<ul style="list-style-type: none"> <li>ผู้ถือประทานบัตรมีนโยบายในการจ้างแรงงานในท้องถิ่นเป็นลำดับแรก</li> </ul>	-	-
2. ดำเนินการตามแผนมวลชนสัมพันธ์อย่างต่อเนื่องและสม่ำเสมอ เพื่อสร้างความสัมพันธ์อันดีกับชุมชน โดยการสนับสนุนเงินงบประมาณช่วยเหลือกิจกรรมของชุมชน การเข้าร่วมกิจกรรมต่างๆ เช่น การบริจาควัสดุอุปกรณ์ การส่งเสริมด้านการกีฬา การทำนุบำรุงศาสนา การให้ทุนการศึกษาแก่เด็กนักเรียน และปรับปรุงซ่อมแซมเส้นทางคมนาคมในชุมชน เป็นต้น	<ul style="list-style-type: none"> <li>ผู้ถือประทานบัตรได้ดำเนินการตามแผนมวลชนสัมพันธ์อย่างต่อเนื่องและสม่ำเสมอ เพื่อสร้างความสัมพันธ์อันดีกับชุมชน โดยการสนับสนุนเงินงบประมาณช่วยเหลือกิจกรรมของชุมชน การเข้าร่วมกิจกรรมต่างๆ ตามความเหมาะสม</li> </ul>	-	<ul style="list-style-type: none"> <li>เอกสารแนบ 8</li> </ul>
3. กรณีที่การทำเหมืองของโครงการก่อให้เกิดความเสียหายแก่ประชาชน ให้ผู้ประกอบการรับผิดชอบชดเชยค่าเสียหายอย่างยุติธรรม	<ul style="list-style-type: none"> <li>ในกรณีที่การทำเหมืองของโครงการก่อให้เกิดความเสียหายแก่ประชาชน ผู้ถือประทานบัตรจะรับผิดชอบชดเชยค่าเสียหายที่เกิดขึ้นอย่างยุติธรรม</li> </ul>	-	-
4. ประชาสัมพันธ์ข้อมูลเกี่ยวกับการดำเนินงานของโครงการและมาตรการป้องกันและแก้ไขผลกระทบสิ่งแวดล้อมที่ผ่านความเห็นชอบจากสำนักงานนโยบายและแผนทรัพยากรธรรมชาติและสิ่งแวดล้อม ให้ประชาชนในชุมชนใกล้เคียงและหน่วยงานสาธารณสุขในพื้นที่รับทราบอย่างทั่วถึง พร้อมทั้งรับฟังความคิดเห็น เพื่อปรับปรุงแก้ไขให้สอดคล้องกับความต้องการของชุมชนต่อไป	<ul style="list-style-type: none"> <li>ผู้ถือประทานบัตรได้ประชาสัมพันธ์ข้อมูลเกี่ยวกับการดำเนินงานของโครงการและมาตรการป้องกันและแก้ไขผลกระทบสิ่งแวดล้อมที่ผ่านความเห็นชอบจากสำนักงานนโยบายและแผนทรัพยากรธรรมชาติและสิ่งแวดล้อม ให้ประชาชนในชุมชนใกล้เคียงและหน่วยงานสาธารณสุขในพื้นที่รับทราบอย่างทั่วถึง พร้อมทั้งรับฟังความคิดเห็น</li> </ul>	-	<ul style="list-style-type: none"> <li>เอกสารแนบ 3 รูปที่ 22</li> </ul>

เงื่อนไขตามมาตรการ	ผลการปฏิบัติตามมาตรการ	ปัญหา อุปสรรค ที่ไม่สามารถปฏิบัติตามมาตรการ และแนวทางแก้ไข	เอกสารอ้างอิง
	เพื่อปรับปรุงแก้ไขให้สอดคล้องกับความต้องการของชุมชนต่อไป		
5. ให้ปฏิบัติตามบันทึกข้อตกลง ตามการประชาคมหมู่บ้าน ดังนี้ <ul style="list-style-type: none"> <li>- ยินยอมให้ประชาชนใช้เส้นทางผ่านบริเวณเขตประทานบัตรของบริษัทฯ ได้</li> <li>- กำหนดพื้นที่ให้ชาวบ้านรื้อถอนรั้วบริเวณห้วยท้ายต้นตอตรงบริเวณหลักหมุดที่ 9-10</li> <li>- กำหนดให้มีบ่อดักตะกอนกักเก็บน้ำขุนขึ้นก่อนปล่อยระบายน้ำออกสู่ภายนอก</li> </ul>	<ul style="list-style-type: none"> <li>● ผู้ถือประทานบัตรได้ปฏิบัติตามบันทึกข้อตกลง ตามการประชาคมหมู่บ้าน ดังนี้                             <ul style="list-style-type: none"> <li>- ยินยอมให้ประชาชนใช้เส้นทางผ่านบริเวณเขตประทานบัตรของบริษัทฯ ได้</li> <li>- กำหนดพื้นที่ให้ชาวบ้านรื้อถอนรั้วบริเวณห้วยท้ายต้นตอ</li> <li>- กำหนดให้มีบ่อดักตะกอนกักเก็บน้ำขุนขึ้นก่อนระบายน้ำออกสู่ภายนอก</li> </ul> </li> </ul>	-	<ul style="list-style-type: none"> <li>● เอกสารแนบ 3 รูปที่ 4</li> </ul>
<b>2. สาธารณสุข</b>			
1. ให้ปฏิบัติตามมาตรการป้องกันและแก้ไขผลกระทบสิ่งแวดล้อมด้านคุณภาพอากาศ เสียง และมาตรการด้านการคมนาคมอย่างเคร่งครัด	<ul style="list-style-type: none"> <li>● ผู้ถือประทานบัตรได้ปฏิบัติตามมาตรการป้องกันและแก้ไขผลกระทบสิ่งแวดล้อมด้านคุณภาพอากาศ เสียง และมาตรการด้านการคมนาคมอย่างเคร่งครัด</li> </ul>	-	-
2. หากราษฎรบริเวณใกล้เคียงได้รับอุบัติเหตุจากกิจกรรมการทำเหมืองของโครงการ จะต้องรีบดำเนินการแก้ไขและชดเชยค่าเสียหายอย่างเร่งด่วน	<ul style="list-style-type: none"> <li>● ในกรณีที่ราษฎรบริเวณใกล้เคียงพื้นที่โครงการได้รับอุบัติเหตุจากกิจกรรมการทำเหมืองของโครงการ ผู้ถือประทานบัตรจะดำเนินการแก้ไขและชดเชยค่าเสียหายอย่างเร่งด่วน</li> </ul>	-	-
3. ให้เผยแพร่ข้อมูลผลการติดตามตรวจสอบผลกระทบสิ่งแวดล้อมต่อสำนักงานสาธารณสุขจังหวัดระนอง และโรงพยาบาลส่งเสริมสุขภาพตำบลบ้านทุ่งคา พร้อมทั้งติดตั้ง	<ul style="list-style-type: none"> <li>● ผู้ถือประทานบัตรได้เผยแพร่ข้อมูลผลการติดตามตรวจสอบผลกระทบสิ่งแวดล้อมต่อสำนักงานสาธารณสุขจังหวัดระนอง และโรงพยาบาลส่งเสริมสุขภาพตำบลทุ่งคา</li> </ul>	-	<ul style="list-style-type: none"> <li>● เอกสารแนบ 3 รูปที่ 22</li> </ul>

เงื่อนไขตามมาตรการ	ผลการปฏิบัติตามมาตรการ	ปัญหา อุปสรรค ที่ไม่สามารถปฏิบัติตามมาตรการ และแนวทางแก้ไข	เอกสารอ้างอิง
ป้ายแสดงผลการตรวจวัดคุณภาพสิ่งแวดล้อมบริเวณศาลาประชาคมหมู่บ้านบ้านทุ่งคา ให้มองเห็นได้อย่างชัดเจน	พร้อมทั้งติดป้ายแสดงผลการตรวจวัดคุณภาพสิ่งแวดล้อมบริเวณศาลาประชาคมหมู่บ้าน บ้านทุ่งคา ให้มองเห็นได้ชัดเจน		
4. ให้โครงการประสานกับโรงพยาบาลส่งเสริมสุขภาพตำบลบ้านทุ่งคาในการจัดทำฐานข้อมูลด้านภาวะสุขภาพของชุมชน ประกอบด้วย อายุ เพศ อาชีพ รายได้ การศึกษา พฤติกรรมการบริโภค การสูบบุหรี่ การดื่มสุรา การเจ็บป่วยด้วยโรคที่คาดว่าจะเกิดจากการทำเหมืองและกิจกรรมที่เกี่ยวข้องจากโครงการ อุบัติเหตุ การบาดเจ็บ และสภาวะทางสุขภาพจิตของประชาชน เพื่อให้ทราบสถานการณ์ภาวะสุขภาพอนามัยของชุมชนว่ามีผลกระทบจากโครงการหรือไม่	<ul style="list-style-type: none"> <li>ผู้ถือประทานบัตรได้ประสานงานกับโรงพยาบาลส่งเสริมสุขภาพตำบลบ้านทุ่งคา ในการจัดทำฐานข้อมูลด้านภาวะสุขภาพของชุมชน เพื่อให้ทราบสถานการณ์ภาวะสุขภาพอนามัยของชุมชนว่ามีผลกระทบจากโครงการหรือไม่</li> </ul>	-	<ul style="list-style-type: none"> <li>เอกสารแนบ 9</li> </ul>
5. ให้ปฏิบัติตามแผนมวลชนสัมพันธ์อย่างต่อเนื่อง เพื่อรับฟังความคิดเห็น ข้อเสนอแนะ หรือความต้องการของประชาชนในด้านต่างๆ เพื่อลดความตึงเครียด หรือความขัดแย้งจากการได้รับผลกระทบสิ่งแวดล้อมจากการทำเหมืองและกิจกรรมที่เกี่ยวข้องของโครงการ	<ul style="list-style-type: none"> <li>ผู้ถือประทานบัตรได้ปฏิบัติตามแผนมวลชนสัมพันธ์อย่างต่อเนื่อง เพื่อรับฟังความคิดเห็น ข้อเสนอแนะ หรือความต้องการของประชาชนในด้านต่างๆ เพื่อลดความตึงเครียด หรือความขัดแย้งจากการได้รับผลกระทบสิ่งแวดล้อมจากการทำเหมืองและกิจกรรมที่เกี่ยวข้องของโครงการ</li> </ul>	-	-
<b>3. อาชีวอนามัยและความปลอดภัย</b>			
1. ให้การศึกษาอบรมแก่พนักงานถึงวิธีการทำงานของเครื่องจักรกล และอุปกรณ์แต่ละประเภท	<ul style="list-style-type: none"> <li>ผู้ถือประทานบัตรได้จัดอบรมพนักงานถึงวิธีการทำงานของเครื่องจักรกล และอุปกรณ์แต่ละประเภท</li> </ul>	-	-

เงื่อนไขตามมาตรการ	ผลการปฏิบัติตามมาตรการ	ปัญหา อุปสรรค ที่ไม่สามารถปฏิบัติตามมาตรการ และแนวทางแก้ไข	เอกสารอ้างอิง
2. จัดเตรียมอุปกรณ์และเครื่องมือป้องกันอันตรายส่วนบุคคล โดยเฉพาะหมวกกันน็อกป้องกันฝุ่น ปลั๊กอุดหู แว่นตานิรภัย หมวกนิรภัย และรองเท้านิรภัย และให้พนักงานของโครงการทุกคนต้องสวมใส่อุปกรณ์ดังกล่าวเมื่อเข้าเขตการทำเหมือง	<ul style="list-style-type: none"> <li>ผู้ถือประทานบัตรได้จัดสรรงบประมาณในการจัดเตรียมอุปกรณ์และเครื่องมือป้องกันอันตรายส่วนบุคคล ให้พนักงานของโครงการทุกคนสวมใส่เมื่อเข้าเขตการทำเหมือง</li> </ul>	-	<ul style="list-style-type: none"> <li>เอกสารแนบ 3 รูปที่ 10</li> </ul>
3. ให้สับเปลี่ยนหน้าที่ของพนักงานไม่ให้งานในบริเวณที่มีเสียงดังนานเกินไป พร้อมทั้งดูแลรักษาเครื่องจักรอุปกรณ์ต่างๆ ให้อยู่ในสภาพที่สมบูรณ์ใช้งานได้ดี	<ul style="list-style-type: none"> <li>หัวหน้างานได้สับเปลี่ยนหน้าที่ของพนักงานไม่ให้งานในบริเวณที่มีเสียงดังนานเกินไป พร้อมทั้งดูแลรักษาเครื่องจักรอุปกรณ์ต่างๆ ให้อยู่ในสภาพที่สมบูรณ์ใช้งานได้ดี</li> </ul>	-	-
4. ให้มีการปิดกั้นอันตรายจากบริเวณต่างๆ เช่น บริเวณสายพาน ฟันเฟือง รวมทั้งตรวจสอบประสิทธิภาพ และความพร้อมของเครื่องมือ เครื่องจักรก่อนดำเนินการ เพื่อมิให้เกิดอันตรายต่อผู้ใช้เครื่องจักรนั้นๆ	<ul style="list-style-type: none"> <li>ผู้ถือประทานบัตรได้มีการสร้างสิ่งปิดกั้นอันตรายบริเวณต่างๆ รวมทั้งมีการตรวจสอบประสิทธิภาพ และความพร้อมของเครื่องมือ เครื่องจักรก่อนดำเนินการ เพื่อมิให้เกิดอันตรายต่อผู้ใช้เครื่องจักรนั้นๆ</li> </ul>	-	-
5. ให้จัดให้มีปัจจัยในการปฐมพยาบาล เพื่อช่วยเหลือพนักงานได้ทันทั่วถึง เมื่อมีอุบัติเหตุเกิดขึ้น และมีรถสำหรับนำผู้ป่วยส่งโรงพยาบาล โดยไม่คิดมูลค่า	<ul style="list-style-type: none"> <li>ผู้ถือประทานบัตรได้จัดสรรงบประมาณในการจัดเตรียมอุปกรณ์ปฐมพยาบาลเบื้องต้น เพื่อช่วยเหลือพนักงานได้ทันทั่วถึง เมื่อมีอุบัติเหตุเกิดขึ้น และมีรถสำหรับนำผู้ป่วยส่งโรงพยาบาล โดยไม่คิดมูลค่า</li> </ul>	-	<ul style="list-style-type: none"> <li>เอกสารแนบ 3 รูปที่ 23</li> </ul>
6. จัดหาน้ำดื่ม น้ำใช้ ที่พักอาศัย และส้วมที่ถูกสุขลักษณะแก่พนักงาน	<ul style="list-style-type: none"> <li>ผู้ถือประทานบัตรได้จัดหาน้ำดื่ม น้ำใช้ ที่พักอาศัย และส้วมที่ถูกสุขลักษณะแก่พนักงาน</li> </ul>	-	<ul style="list-style-type: none"> <li>เอกสารแนบ 3 รูปที่ 24</li> </ul>
7. ให้มีผู้ควบคุมการดำเนินงานเป็นประจำ เพื่อความปลอดภัย และป้องกันอุบัติเหตุ สำหรับการทำเหมือง และมีบันทึกผลการตรวจไว้เป็นหลักฐานเพื่อแสดงแก่พนักงานเจ้าหน้าที่	<ul style="list-style-type: none"> <li>ผู้ถือประทานบัตรได้กำหนดให้หัวหน้างานเป็นผู้ควบคุมการดำเนินงาน เพื่อความปลอดภัยและป้องกันอุบัติเหตุสำหรับ</li> </ul>	-	-

เงื่อนไขตามมาตรการ	ผลการปฏิบัติตามมาตรการ	ปัญหา อุปสรรค ที่ไม่สามารถปฏิบัติ ตามมาตรการ และแนวทางแก้ไข	เอกสารอ้างอิง
	การทำเหมือง และบันทึกผลการตรวจไว้เป็นหลักฐานเพื่อ แสดงแก่พนักงานเจ้าหน้าที่		
8. ให้มีการตรวจสอบสภาพประจำปีของพนักงานของโครงการ และ ผู้รับเหมาที่เข้ามาทำงานในพื้นที่โครงการ ได้แก่ สุขภาพ ทั่วไป การมองเห็น สมรรถภาพการได้ยิน สมรรถภาพปอด และการเอกซเรย์ปอด รวมทั้งจัดทำบันทึกสถิติการเกิด อุบัติเหตุ สาเหตุ และสรุปรายงานเป็นประจำทุกปีตลอด ระยะเวลาดำเนินโครงการ	<ul style="list-style-type: none"> <li>ผู้ถือประทานบัตรได้จัดสรรงบประมาณในการตรวจสอบสภาพ ประจำปีของพนักงานของโครงการ และผู้รับเหมาที่เข้ามา ทำงานในพื้นที่โครงการ รวมทั้งจัดทำบันทึกสถิติการเกิด อุบัติเหตุ สาเหตุ และสรุปรายงานเป็นประจำทุกปีตลอด ระยะเวลาดำเนินโครงการ</li> </ul>	-	<ul style="list-style-type: none"> <li>เอกสารแนบ 10</li> </ul>
9. ให้ปฏิบัติตามวิธีการให้ความคุ้มครองแก่พนักงานและความ ปลอดภัยแก่บุคคลภายนอกตามกฎหมายกระทรวงฉบับที่ 9 (พ.ศ.2513) และฉบับที่ 50 (พ.ศ.2525) ออกตามความใน มาตรา 17 แห่งพระราชบัญญัติแร่ พ.ศ.2510 ในส่วนที่ เกี่ยวข้องกับการทำเหมืองอย่างเคร่งครัด	<ul style="list-style-type: none"> <li>ผู้ถือประทานบัตรได้ปฏิบัติตามวิธีการให้ความคุ้มครองแก่ พนักงานและความปลอดภัยแก่บุคคลภายนอกตาม กฎหมายกระทรวงฉบับที่ 9 (พ.ศ.2513) และฉบับที่ 50 (พ.ศ.2525) ออกตามความในมาตรา 17 แห่งพระราชบัญญัติแร่ พ.ศ.2510 ในส่วนที่เกี่ยวข้องกับการทำเหมืองอย่างเคร่งครัด</li> </ul>	-	-
<b>4. ประวัติศาสตร์ และสุนทรียภาพ</b>			
1. กำชับเจ้าหน้าที่ผู้ปฏิบัติงานบริเวณหน้าเหมือง ให้หมั่น สังเกต หากพบโบราณวัตถุอย่างหนึ่งอย่างใดที่ฝังอยู่ใต้ดิน หรือในชั้นแร่ จะต้องหยุดดำเนินการทำเหมือง และรีบแจ้ง ต่อสำนักศิลปากรที่ 15 ภูเก็ต เพื่อตรวจสอบก่อนที่จะ ดำเนินการทำเหมืองต่อไป	<ul style="list-style-type: none"> <li>ในระหว่างการทำเหมือง หากขุดพบโบราณวัตถุ หรือ ร่องรอยโบราณคดี ผู้ถือประทานบัตรจะหยุดการทำเหมือง และแจ้งสำนักศิลปากรที่ 15 ภูเก็ต เพื่อตรวจสอบก่อนที่จะ ดำเนินการทำเหมืองต่อไป</li> </ul>	-	-
2. ดำเนินการฟื้นฟูสภาพพื้นที่ที่ผ่านการทำเหมืองตาม แผนการฟื้นฟูที่กำหนดไว้อย่างเคร่งครัด เพื่อปรับปรุง	<ul style="list-style-type: none"> <li>ในกรณีที่สิ้นสุดการทำเหมืองแล้ว ผู้ถือประทานบัตรจะได้ ดำเนินการปรับปรุงสภาพพื้นที่ตามแผนการฟื้นฟูที่กำหนด</li> </ul>	-	-

เงื่อนไขตามมาตรการ	ผลการปฏิบัติตามมาตรการ	ปัญหา อุปสรรค ที่ไม่สามารถปฏิบัติตามมาตรการ และแนวทางแก้ไข	เอกสารอ้างอิง
สภาพภูมิทัศน์ให้สอดคล้องกับพื้นที่ข้างเคียง และสามารถ ใช้ประโยชน์พื้นที่ในด้านอื่นๆ ที่เหมาะสมต่อไป	ไว้อย่างเคร่งครัด เพื่อปรับปรุงสภาพภูมิทัศน์ให้สอดคล้อง กับพื้นที่ข้างเคียง และสามารถใช้ประโยชน์พื้นที่ในด้านอื่นๆ ที่เหมาะสมต่อไป		

ตารางที่ 2-4 มาตรการติดตามตรวจสอบผลกระทบสิ่งแวดล้อม

เงื่อนไขตามมาตรการ	ผลการปฏิบัติตามมาตรการ	ปัญหา อุปสรรค ที่ไม่สามารถปฏิบัติตามมาตรการ และแนวทางแก้ไข	เอกสารอ้างอิง
ผู้ถือประทานบัตรได้มอบหมายให้บริษัท ไมน์ เอ็นจิเนียริง คอนซัลแตนท์ จำกัด ดำเนินการตรวจวัดคุณภาพสิ่งแวดล้อม ดังรายละเอียดต่อไปนี้			
<b>1. คุณภาพอากาศ</b>			
1. ใช้เครื่องมือ High Volume Air Sampler ตรวจวัดปริมาณ ฝุ่นละอองแขวนลอยทั้งหมดในบรรยากาศ (TSP) และ ปริมาณฝุ่นละอองขนาดเล็กกว่า 10 ไมครอน (PM-10) เฉลี่ยในคาบ 24 ชั่วโมง เป็นระยะเวลา 3 วันต่อเนื่อง จำนวน 1 สถานี ได้แก่ โรงเรียนบ้านทุ่งคา ทำการตรวจวัด ปีละ 2 ครั้ง ในช่วงเดือนเมษายน และเดือนพฤศจิกายน	<ul style="list-style-type: none"> <li>ดำเนินการตรวจวัดคุณภาพอากาศในรูปปริมาณฝุ่นละออง แขวนลอยทั้งหมดในบรรยากาศ (TSP) และปริมาณฝุ่น ละอองขนาดเล็กกว่า 10 ไมครอน (PM-10) จำนวน 1 สถานี ได้แก่ บริเวณโรงพยาบาลส่งเสริมสุขภาพตำบล บ้านทุ่งคา (เนื่องจากโรงเรียนบ้านทุ่งคาได้ปิดการเรียน การสอนโดยถาวร) ระหว่างวันที่ 7-10 พฤศจิกายน 2567 พบว่า ผลการตรวจวัดคุณภาพอากาศมีค่าอยู่ในเกณฑ์ มาตรฐาน</li> </ul>	-	<ul style="list-style-type: none"> <li>เอกสารแนบ 3 รูปที่ 25</li> </ul>

เงื่อนไขตามมาตรการ	ผลการปฏิบัติตามมาตรการ	ปัญหา อุปสรรค ที่ไม่สามารถปฏิบัติตามมาตรการ และแนวทางแก้ไข	เอกสารอ้างอิง
<b>2. ระดับเสียง</b>			
1. ใช้เครื่องมือวัดระดับเสียง (Sound Level Meter) ตรวจวัดระดับเสียงเฉลี่ยในคาบ 24 ชั่วโมง (Leq 24 hrs.) และระดับเสียงสูงสุด (L <sub>max</sub> ) เป็นระยะเวลา 3 วันต่อเนื่อง จำนวน 1 สถานี ได้แก่ โรงเรียนบ้านทุ่งคา ทำการตรวจวัด ปีละ 2 ครั้ง ในช่วงเดือนเมษายน และเดือนพฤศจิกายน	<ul style="list-style-type: none"> <li>ดำเนินการตรวจวัดระดับเสียงเฉลี่ย 24 ชั่วโมง (Leq 24 hrs.) และระดับเสียงสูงสุด (L<sub>max</sub>) จำนวน 1 สถานี ได้แก่ บริเวณโรงพยาบาลส่งเสริมสุขภาพตำบลบ้านทุ่งคา (เนื่องจากโรงเรียนบ้านทุ่งคาได้ปิดการเรียนการสอนโดยถาวร) ระหว่างวันที่ 7-10 พฤศจิกายน 2567 พบว่า ผลการตรวจวัดระดับเสียงมีค่าอยู่ในเกณฑ์มาตรฐาน</li> </ul>	-	<ul style="list-style-type: none"> <li>เอกสารแนบ 3 รูปที่ 26</li> </ul>
<b>3. คุณภาพน้ำ</b>			
1. เก็บตัวอย่างน้ำผิวดิน และน้ำจากบ่อดักตะกอน เพื่อนำไปวิเคราะห์ดัชนีคุณภาพน้ำ ได้แก่ ความเป็นกรด-ด่าง (pH) ความขุ่น ปริมาณตะกอนแขวนลอย ปริมาณตะกอนละลายทั้งหมด ความกระด้าง ซัลเฟต เหล็ก ตะกั่ว แคดเมียม และสารหนู จำนวน 4 สถานี ได้แก่ ห้วยท้ายต้นตอ คลองบางริน (ต้นน้ำ) คลองบางริน (ท้ายน้ำ) บ่อดักตะกอนสุดท้าย (บ3) ทำการตรวจวัดปีละ 2 ครั้ง ในช่วงเดือนเมษายน และเดือนพฤศจิกายน	<ul style="list-style-type: none"> <li>ดำเนินการเก็บตัวอย่างน้ำผิวดิน จำนวน 4 สถานี ได้แก่ บริเวณห้วยท้ายต้นตอ คลองบางริน (ต้นน้ำ) คลองบางริน (ท้ายน้ำ) และบ่อดักตะกอนสุดท้าย (บ3) เมื่อวันที่ 10 พฤศจิกายน 2567 พบว่า ผลการวิเคราะห์คุณภาพน้ำผิวดินมีค่าอยู่ในเกณฑ์มาตรฐาน</li> </ul>	-	<ul style="list-style-type: none"> <li>เอกสารแนบ 3 รูปที่ 27</li> </ul>
<b>4. ปริมาณแร่ดีบุกในมูลดินทราย</b>			
1. ให้มีการตรวจวัดปริมาณแร่ดีบุกในมูลดินทรายในพื้นที่โครงการและจัดทำบันทึกไว้เป็นข้อมูลให้มีการตรวจสอบได้	<ul style="list-style-type: none"> <li>ผู้ถือประทานบัตรมีการตรวจวัดปริมาณแร่ดีบุกในมูลดินทรายในพื้นที่โครงการ และจัดทำบันทึกไว้เป็นข้อมูลเพื่อสามารถตรวจสอบได้</li> </ul>	-	-

เงื่อนไขตามมาตรการ	ผลการปฏิบัติตามมาตรการ	ปัญหา อุปสรรค ที่ไม่สามารถปฏิบัติตามมาตรการ และแนวทางแก้ไข	เอกสารอ้างอิง
<b>5. สุขภาพอนามัยของประชาชน</b>			
1. ให้โครงการประสานกับโรงพยาบาลส่งเสริมสุขภาพตำบลบ้านทุ่งคาในการดำเนินกิจกรรมเฝ้าระวังภาวะสุขภาพของชุมชนใกล้เคียงโครงการรวมทั้งจัดทำฐานข้อมูล ด้านภาวะสุขภาพของชุมชนดังกล่าว เพื่อเป็นมาตรการเชิงรุกสำหรับชุมชนที่อยู่ใกล้เคียง ประกอบด้วย ข้อมูลด้านอายุ เพศ อาชีพ รายได้ การศึกษา พฤติกรรมการบริโภค การสูบบุหรี่ การดื่มสุรา การเจ็บป่วยด้วยโรคที่คาดว่าจะเกิดจากการทำเหมืองและกิจกรรมที่เกี่ยวข้องจากโครงการ อุบัติเหตุ การบาดเจ็บ และสภาวะทางสุขภาพจิตของประชาชนที่เข้ามารับการรักษาอย่างต่อเนื่องตลอดอายุประชนบัตร เพื่อให้ทราบสถานการณ์ภาวะสุขภาพอนามัยของชุมชนว่ามีผลกระทบจากโครงการหรือไม่	<ul style="list-style-type: none"> <li>• ผู้ถือประชนบัตรได้ประสานกับโรงพยาบาลส่งเสริมสุขภาพตำบลบ้านทุ่งคาในการดำเนินกิจกรรมเฝ้าระวังภาวะสุขภาพของชุมชนใกล้เคียงโครงการ รวมทั้งจัดทำฐานข้อมูลด้านภาวะสุขภาพของชุมชนดังกล่าว เพื่อให้ทราบสถานการณ์ภาวะสุขภาพอนามัยของชุมชนว่ามีผลกระทบจากโครงการหรือไม่</li> </ul>	-	<ul style="list-style-type: none"> <li>• เอกสารแนบ 9</li> </ul>
<b>6. อาชีวอนามัย</b>			
1. จัดให้มีการตรวจสุขภาพพนักงานก่อนเข้าทำงานกับโครงการ เพื่อเป็นการตรวจคัดกรองโรคเบื้องต้น และเป็นข้อมูลพื้นฐานสำหรับเปรียบเทียบระหว่างการดำเนินโครงการต่อไป	<ul style="list-style-type: none"> <li>• ผู้ถือประชนบัตรได้จัดสรรงบประมาณในการตรวจสุขภาพให้พนักงานของโครงการก่อนเข้าทำงานกับโครงการ เพื่อเป็นการตรวจคัดกรองโรคเบื้องต้น และเป็นข้อมูลพื้นฐานสำหรับเปรียบเทียบระหว่างการดำเนินโครงการต่อไป</li> </ul>	-	-
2. กำหนดให้มีการตรวจสอบสุขภาพประจำปีของพนักงานของโครงการทุกคน ได้แก่ การตรวจสุขภาพทั่วไป และสมรรถภาพการได้ยินปีละ 1 ครั้ง	<ul style="list-style-type: none"> <li>• ผู้ถือประชนบัตรได้จัดสรรงบประมาณในการตรวจสุขภาพประจำปีของพนักงานโครงการทุกคน ปีละ 1 ครั้ง</li> </ul>	-	<ul style="list-style-type: none"> <li>• เอกสารแนบ 10</li> </ul>



## 2.2 มาตรการติดตามตรวจสอบคุณภาพสิ่งแวดล้อม

มาตรการติดตามตรวจสอบคุณภาพสิ่งแวดล้อม โครงการเหมืองแร่ชนิดแร่ดินขาว ประทานบัตรที่ 25358/16183 ของ บริษัท ชินชนะดินขาว จำกัด ตั้งอยู่ หมู่ที่ 1 ตำบลหาดส้มแป้น อำเภอเมือง จังหวัดระนอง ตามหนังสือที่ ทส 1009.2/13399 ลงวันที่ 27 พฤศจิกายน 2557 สำหรับสถานีตรวจวัดคุณภาพสิ่งแวดล้อมแสดงดังรูปที่ 2-1 รายละเอียดการตรวจวัดดังนี้

### 2.2.1 คุณภาพอากาศ

#### 1) ดัชนีตรวจวัด

- ปริมาณฝุ่นละอองแขวนลอยรวม (TSP)
- ปริมาณฝุ่นละอองขนาดเล็กกว่า 10 ไมครอน (PM-10)

#### 2) ตำแหน่งสถานีตรวจวัด

- โรงพยาบาลส่งเสริมสุขภาพตำบลบ้านทุ่งคา UTM 47 P 465430 E, 1096909 N.

#### 3) วิธีการตรวจวัดคุณภาพอากาศ

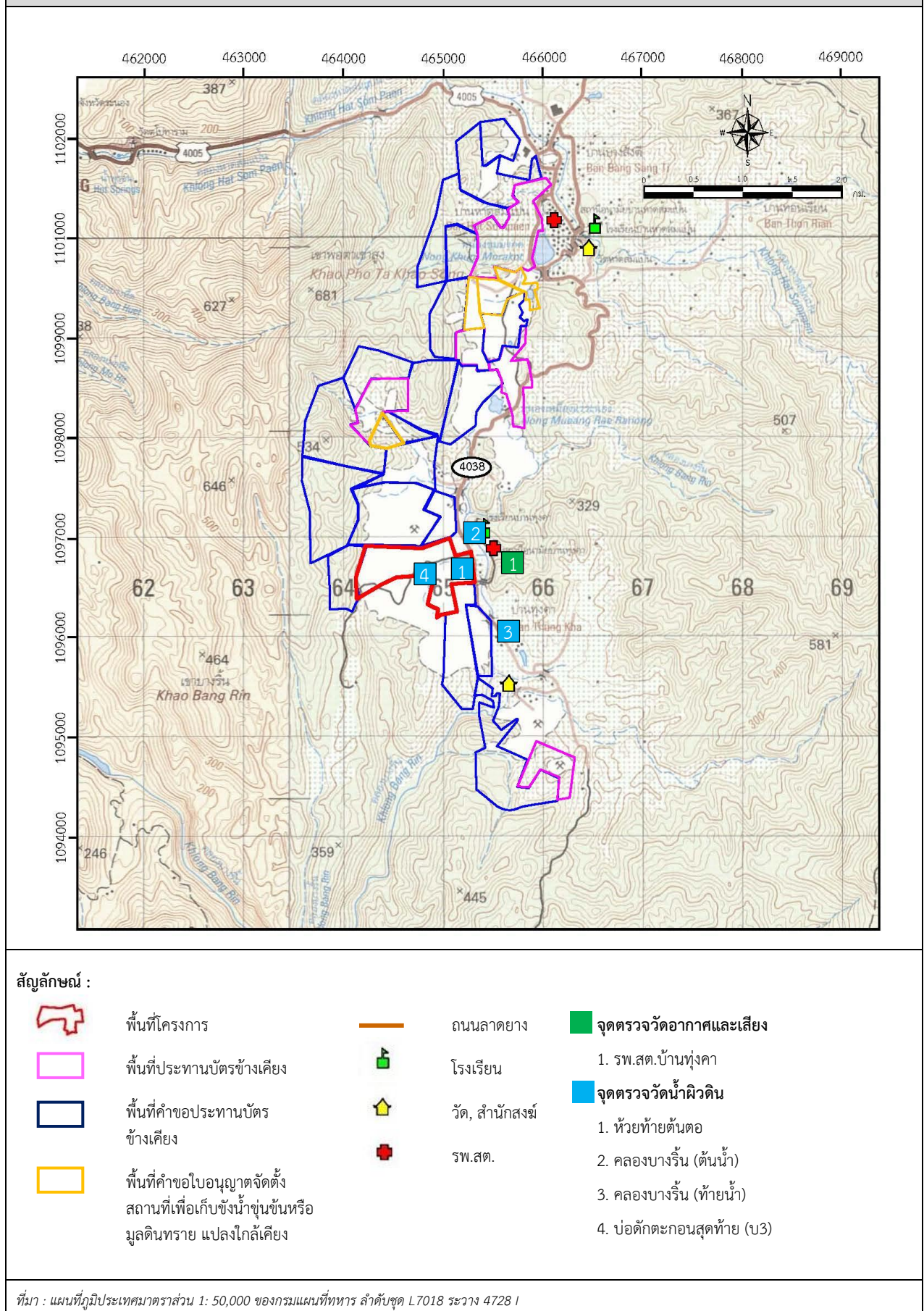
ฝุ่นละอองแขวนลอยรวม (TSP) ซึ่งแขวนลอยอยู่ในอากาศจะถูกดูดผ่านกระดาศกรองชนิดก๊อส์ไฟเบอร์ที่ผ่านการอบ-ชื้น (Equilibrate) อย่างน้อย 24 ชั่วโมง ด้วยอัตราการไหลของอากาศในช่วง 40-60 ลูกบาศก์ฟุตต่อนาที ตลอดระยะเวลา 24 ชั่วโมง จากนั้นนำกระดาศกรองไปอบ-ชื้น (Equilibrate) อีกครั้ง เพื่อทราบน้ำหนักของฝุ่นละออง แล้วนำมาคำนวณค่าความเข้มข้นของฝุ่นละอองรวมเฉลี่ย 24 ชั่วโมง

ฝุ่นละอองขนาดเล็กกว่า 10 ไมครอน (PM-10) จะถูกดูดผ่านหัวคัดขนาดซึ่งมีลักษณะเป็น Acceleration Jet ผ่านลงไปที่กระดาศกรองชนิดก๊อส์ไฟเบอร์ที่ผ่านการอบ-ชื้นแล้วด้วยการไหล 40 ลูกบาศก์ฟุตต่อนาที ตลอดระยะเวลา 24 ชั่วโมง จากนั้นนำกระดาศกรองชนิดก๊อส์ไฟเบอร์ที่เก็บตัวอย่างแล้วไปอบ-ชื้น (Equilibrate) อีกครั้ง เพื่อหาน้ำหนักฝุ่นละอองเพิ่มขึ้น แล้วนำมาคำนวณค่าความเข้มข้นฝุ่นละอองขนาดเล็กเฉลี่ย 24 ชั่วโมง

#### 4) ผลการตรวจวัดคุณภาพอากาศ

การตรวจวัดคุณภาพอากาศในรูปปริมาณฝุ่นละอองแขวนลอยรวม (TSP) และปริมาณฝุ่นละอองขนาดเล็กกว่า 10 ไมครอน (PM-10) โครงการเหมืองแร่ชนิดแร่ดินขาว ประทานบัตรที่ 25358/16183 ของ บริษัท ชินชนะดินขาว จำกัด โดยทำการตรวจวัดบริเวณโรงพยาบาลส่งเสริมสุขภาพตำบลบ้านทุ่งคา ระหว่างวันที่ 7-10 พฤศจิกายน 2567 มีค่าผลการตรวจวัดแสดงดังตารางที่ 2-5 รายละเอียดผลการตรวจวัดทางห้องปฏิบัติการดังเอกสารแนบ 11 เอกสารสอบเทียบเครื่องมือดังเอกสารแนบ 12 และเอกสารอนุญาตขึ้นทะเบียนห้องปฏิบัติการวิเคราะห์ดังเอกสารแนบ 13

รูปที่ 2-1 แสดงตำแหน่งตรวจวัดคุณภาพสิ่งแวดล้อม



ตารางที่ 2-5 ผลการตรวจวัดคุณภาพอากาศในบรรยากาศโดยทั่วไป ระหว่างวันที่ 7-10 พฤศจิกายน 2567

สถานีตรวจวัด	วันที่ตรวจวัด	ผลการตรวจวัด (มก./ลบ.ม.)	
		TSP	PM-10
โรงพยาบาลส่งเสริมสุขภาพตำบล บ้านทุ่งคา	07-08/11/2567	0.032	0.012
	08-09/11/2567	0.034	0.013
	09-10/11/2567	0.037	0.014
ค่ามาตรฐาน <sup>1)</sup>		0.330	0.120

หมายเหตุ : <sup>1)</sup> ประกาศคณะกรรมการสิ่งแวดล้อมแห่งชาติ ฉบับที่ 24 พ.ศ. 2547 เรื่อง กำหนดมาตรฐานคุณภาพอากาศในบรรยากาศโดยทั่วไป  
ประกาศในราชกิจจานุเบกษา เล่ม 121 ตอนพิเศษ 104 ง ประกาศ ณ วันที่ 9 สิงหาคม พ.ศ. 2547  
TSP : ผุ่นละอองแขวนลอยรวม เฉลี่ย 24 ชั่วโมง  
PM-10 : ผุ่นละอองขนาดเล็กกว่า 10 ไมครอน เฉลี่ย 24 ชั่วโมง

## 2.2.2 ระดับเสียง

### 1) ดัชนีในการตรวจวัด

- ระดับเสียงเฉลี่ย 24 ชั่วโมง (Leq 24 hrs.)
- ระดับเสียงสูงสุด (L<sub>max</sub>)

### 2) ตำแหน่งของสถานีที่ตรวจวัด

- โรงพยาบาลส่งเสริมสุขภาพตำบลบ้านทุ่งคา UTM 47 P 465430 E, 1096909 N.

### 3) อุปกรณ์ในการตรวจวัด

- Sound Level Meter
- Acoustic Calibrator
- ชุดขาตั้งเครื่องตรวจวัดระดับเสียง
- ตลับเมตร
- Global Positioning System

### 4) วิธีการตรวจวัด

การตรวจวัดระดับเสียงเฉลี่ย 24 ชั่วโมง (Leq24 hrs.) ดำเนินการโดยติดตั้งเครื่องวัดระดับเสียง (Sound Level Meter) ให้สูงจากพื้นไม่น้อยกว่า 1.2 เมตร และห่างจากกำแพงหรือสิ่งกีดขวางในรัศมี 3.5 เมตร เพื่อป้องกันการสะท้อนกลับของเสียง กำหนดให้ด้านไมโครโฟนหันไปทางแหล่งกำเนิดเสียงที่ตรวจวัด โดยกำหนดให้อยู่ในวงจรรถ่วงน้ำหนัก เอ (Weighting A) การตอบสนองแบบฟาสต์ (Fast), Mode Leq กำหนดช่วงเวลาเฉลี่ย 1 ชั่วโมง โดยมีการปรับเทียบค่าความถูกต้องทั้งภายในเครื่อง (Internal) และจากอะคูสติคคาลิเบรเตอร์ เปิดเครื่องกำหนดช่วงของระดับเสียงให้เหมาะสมและตั้งเครื่องทิ้งไว้ 1 ชั่วโมง เมื่อเครื่องทำงานตามคาบเวลาที่ตั้งไว้ จึงบันทึกค่าระดับเสียงเฉลี่ยรายชั่วโมง และจดบันทึกค่าเฉลี่ยรายชั่วโมงให้ครบจำนวน 24 ชั่วโมง เพื่อนำมาคำนวณโดยใช้สูตรทางคณิตศาสตร์แล้วจะได้ค่าเฉลี่ย 24 ชั่วโมง (Leq 24 hrs.) การคำนวณค่าระดับเสียงเป็นวิธีการขององค์การระหว่างประเทศว่าด้วยมาตรฐาน (International Organization of Standardization, ISO) เป็นไปตามประกาศคณะกรรมการสิ่งแวดล้อมแห่งชาติ ฉบับที่ 15 (พ.ศ.2540) เรื่อง กำหนดมาตรฐานระดับเสียงโดยทั่วไป

### 5) ผลการตรวจวัดระดับเสียง

การตรวจวัดระดับเสียงเฉลี่ย 24 ชั่วโมง (Leq 24 hrs.) และระดับเสียงสูงสุด (L<sub>max</sub>) โครงการเหมืองแร่ชนิดแร่ดินขาว ประทานบัตรที่ 25358/16183 ของบริษัท ชินชนะดินขาว จำกัด โดยทำการตรวจวัดบริเวณโรงพยาบาลส่งเสริมสุขภาพตำบลบ้านทุ่งคา ระหว่างวันที่ 7-10 พฤศจิกายน 2567 มีค่าผลการตรวจวัดดังตารางที่ 2-6 รายละเอียดผลการตรวจวัดทางห้องปฏิบัติการดังเอกสารแนบ 11 เอกสารสอบเทียบเครื่องมือดังเอกสารแนบ 12 และเอกสารอนุญาตขึ้นทะเบียนห้องปฏิบัติการวิเคราะห์ดังเอกสารแนบ 13

ตารางที่ 2-6 ผลการตรวจวัดระดับเสียงโดยทั่วไป ระหว่างวันที่ 7-10 พฤศจิกายน 2567

สถานีตรวจวัด	วันที่ตรวจวัด	ผลการตรวจวัด (เดซิเบล (เอ))	
		ระดับเสียงเฉลี่ย 24 ชั่วโมง (Leq 24 hrs.)	ระดับเสียงสูงสุด (L <sub>max</sub> )
โรงพยาบาลส่งเสริมสุขภาพตำบลบ้านทุ่งคา	07-08/11/2567	55.9	84.1
	08-09/11/2567	58.5	81.3
	09-10/11/2567	54.4	80.5
ค่ามาตรฐาน <sup>1)</sup>		70.0	115.0

หมายเหตุ : <sup>1)</sup> ประกาศคณะกรรมการสิ่งแวดล้อมแห่งชาติ ฉบับที่ 15 (พ.ศ. 2540) เรื่อง กำหนดมาตรฐานระดับเสียงโดยทั่วไป

### 2.2.3 คุณภาพน้ำผิวดิน

#### 1) ดัชนีและวิธีการตรวจวัด

ดัชนีและวิธีการตรวจวัดคุณภาพน้ำแสดงรายละเอียดดังตารางที่ 2-7

ตารางที่ 2-7 แสดงดัชนีและวิธีการตรวจวัดคุณภาพน้ำ

ดัชนีตรวจวัด	วิธีการตรวจวัด <sup>1)</sup>
ความเป็นกรด-ด่าง (pH)	Electrometric Method (4500-H <sup>+</sup> B)
ของแข็งแขวนลอย (Total Suspended Solids)	Dried at 103-105 °C (2540 D)
ของแข็งละลายทั้งหมด (Total Dissolved Solids)	Dried at 180 °C (2540 C)
ความกระด้างทั้งหมด (Total Hardness)	EDTA Titrimetric Method (2340 C)
ความขุ่น (Turbidity)	Nephelometric Method (2130 B)
ซัลเฟต (Sulfate)	Turbidimetric Method (4500-SO <sub>4</sub> <sup>2-</sup> E)
เหล็กทั้งหมด (Total Iron)	Digestion, Inductively Coupled Plasma Method (3030 F, 3120 B)
ตะกั่ว (Lead)	Digestion, Inductively Coupled Plasma Method (3030 F, 3120 B)
แคดเมียม (Cadmium)	Digestion, Inductively Coupled Plasma Method (3030 F, 3120 B)
สารหนู (Arsenic)	Digestion, Inductively Coupled Plasma Method (3030 F, 3120 B)

หมายเหตุ : <sup>1)</sup> Standard Methods for the Examination of Water and Wastewater. 23<sup>rd</sup> ed. APHA, AWWA, WEF, 2017.

## 2) จุดตรวจวัด

- ห้วยท้ายต้นตอ UTM 47 P 465118 E, 1096782 N.
- คลองบางริน (ต้นน้ำ) UTM 47 P 465382 E, 1096839 N.
- คลองบางริน (ท้ายน้ำ) UTM 47 P 465468 E, 1096125 N.
- บ่อดักตะกอนสุดท้าย (บ3) UTM 47 P 464832 E, 1096703 N.

## 3) ผลการวิเคราะห์คุณภาพน้ำผิวดิน

การวิเคราะห์คุณภาพน้ำผิวดินโดยรอบโครงการเหมืองแร่ชนิดแร่ดินขาว ประทานบัตรที่ 25358/16183 ของบริษัท ชินชนะดินขาว จำกัด โดยทำการเก็บตัวอย่างน้ำผิวดินบริเวณห้วยท้ายต้นตอ คลองบางริน (ต้นน้ำ) คลองบางริน (ท้ายน้ำ) และบ่อดักตะกอนสุดท้าย (บ3) เมื่อวันที่ 10 พฤศจิกายน 2567 แสดงผลการวิเคราะห์ดังตารางที่ 2-8 รายละเอียดผลการวิเคราะห์ทางห้องปฏิบัติการดังเอกสารแนบ 11 เอกสารสอบเทียบเครื่องมือดังเอกสารแนบ 12 และเอกสารอนุญาตขึ้นทะเบียนห้องปฏิบัติการวิเคราะห์ ดังเอกสารแนบ 13

ตารางที่ 2-8 ผลการวิเคราะห์คุณภาพน้ำผิวดิน เก็บตัวอย่างเมื่อวันที่ 10 พฤศจิกายน 2567

ดัชนีตรวจวัด	หน่วย	ผลการวิเคราะห์				ค่ามาตรฐาน <sup>1)</sup>
		ห้วยท้ายต้นตอ	คลองบางริน (ต้นน้ำ)	คลองบางริน (ท้ายน้ำ)	บ่อดักตะกอนสุดท้าย (บ3)	
pH @ 25 °C	-	6.1	6.3	6.7	6.4	5.0-9.0
Total Suspended Solids	mg/L	<5.0	<5.0	<5.0	<5.0	-
Total Dissolved Solids	mg/L	108	102	112	108	-
Total Hardness	mg/L as CaCO <sub>3</sub>	2	5	6	6	-
Turbidity	NTU	<1.0	<1.0	6.3	3.1	-
Sulfate	mg/L	<5	<5	<5	7.0	-
Total Iron	mg/L	<0.01	<0.01	<0.01	<0.01	-
Arsenic	mg/L	<0.01	<0.01	<0.01	<0.01	ไม่เกินกว่า 0.01
Cadmium	mg/L	<0.002	<0.002	<0.002	<0.002	ไม่เกินกว่า 0.005*
Lead	mg/L	<0.01	<0.01	<0.01	<0.01	ไม่เกินกว่า 0.05

หมายเหตุ : <sup>1)</sup> ประกาศคณะกรรมการสิ่งแวดล้อมแห่งชาติ ฉบับที่ 8 (พ.ศ. 2537) ออกตามความในพระราชบัญญัติส่งเสริมและรักษาคุณภาพสิ่งแวดล้อมแห่งชาติ พ.ศ. 2535 เรื่อง กำหนดมาตรฐานคุณภาพน้ำในแหล่งน้ำผิวดิน ตีพิมพ์ในราชกิจจานุเบกษา เล่ม 111 ตอนที่ 16 ง ลงวันที่ 24 กุมภาพันธ์ 2537 (ประเภทที่ 3)

\* น้ำที่มีความกระด้างในรูป CaCO<sub>3</sub> ไม่เกินกว่า 100 มิลลิกรัมต่อลิตร